

PRÉVENTION

SOINS

ENSEIGNEMENT

RECHERCHE

# Rapport d'activité 2021



 Institut de  
Cancérologie  
de l'Ouest

# Sommaire

- 03 L'ICO, un centre expert
- 04 Édito
- 06 Le Conseil d'Administration de l'ICO
- 07 Organigramme de l'ICO
- 08 Ça s'est passé en 2021...
- 11 L'ICO en chiffres
- 12 L'ICO et ses communautés
- 13 L'ICO est membre du réseau Unicancer
- 14 Les affaires financières
- 15 Les ressources humaines
- 16 Les relations avec les usagers

## 17 Les soins

**LES SOINS p. 19** Un nouveau dispositif de prise en charge en préhabilitation : le « FAST PREHAB » **p. 19** Activités de la Commission des Soins Infirmiers de Rééducation et Médico-Techniques **p. 21** Développement de la stomathérapie sur le site d'Angers **p. 22** Article 51 et thérapies orales : un suivi des patients hors des murs de l'ICO **p. 23** Les soins en chiffres

## 25 La recherche

**LA RECHERCHE p. 26** L'attractivité de la recherche à l'ICO **p. 27** EPICURE-Sein, un démonstrateur d'intégration clinique-recherche **p. 28** OPTIMA, le premier partenariat de l'ICO dans un consortium européen **p. 29** L'activité de recherche clinique **p. 30** Les essais 2021 en quelques chiffres **p. 31** L'ICO, promoteur d'essais cliniques **p. 32** La recherche en chiffres

## 33 Agir ensemble

**AGIR ENSEMBLE p. 34** L'ICO anime et déploie une stratégie d'innovation transformatrice et multiple **p. 35** Un nouvel axe structurant de recherche sur données de vie réelle **p. 36** Le département Promotion de la santé et Prévention se structure en 2021 **p. 37** Le mécénat et la relation donateurs à l'ICO **p. 40** HECTOR : un organisme de formation Qualiopi **p. 41** Le périmètre d'activité et les enjeux **p. 42** La démarche qualité

# L'Institut de Cancérologie de l'Ouest : un centre expert

Dans le cadre de son projet d'établissement 2018-2022 et celui qui se dessine pour 2023-2027, l'ICO se positionne comme centre expert de coordination de parcours et de soins. Il vise à mettre à disposition des patients et de ses partenaires son expertise et ses compétences spécifiques dans le domaine de la cancérologie.

L'ICO est un Centre de Lutte Contre le Cancer, à but non lucratif, sans dépassement d'honoraires, et qui assure les missions du service public hospitalier.

Chaque année, les 1400 professionnels de l'ICO accueillent près de 48000 patients (47767 en 2021) sur ses deux établissements dans les Pays de la Loire à Angers (siège social) et à Nantes/Saint-Herblain.

**Une médecine de pointe au service des patients** : spécialisés en cancérologie, les professionnels de l'ICO accompagnent les patients à toutes les étapes de leur parcours de soins, de manière personnalisée, innovante et multidisciplinaire. Du diagnostic rapide à la chirurgie, la chimiothérapie, la radiothérapie, la prise en charge s'étend également aux soins de support, très développés dans l'établissement.

**L'intégration des soins, de la recherche et de l'innovation** : l'activité Recherche de l'ICO, mission à part entière, s'exerce du niveau fondamental jusqu'aux essais cliniques en passant par la recherche translationnelle. Elle se décline dans toutes les disciplines de la cancérologie : oncologie médicale, radiothérapie, chirurgie, anesthésie, médecine nucléaire, imagerie médicale, soins de support, sciences humaines. Être soigné à l'ICO, c'est avoir un accès privilégié aux essais cliniques de pointe en cancérologie. Le pôle Innovation créé en 2021 a par ailleurs pour mission d'accompagner l'innovation en oncologie, et ainsi de soutenir les porteurs de projet, internes ou externes, de l'idée jusqu'au déploiement opérationnel de l'innovation.

À travers sa mission d'enseignement et son expertise universitaire, l'établissement concourt à la formation des professionnels de demain en cancérologie.

Fort de ses 4 missions – Prévention, Soins, Recherche, Enseignement – l'ICO offre une expertise de pointe et complète sur le territoire, exclusivement consacrée à la cancérologie.



Centre de lutte contre le cancer de province en nombre de patients accueillis



47767 patients accueillis en 2021

# Soins, Prévention, Recherche & Innovation, Enseignement :

une année de progression  
et de renforcement de chacun  
de nos piliers

En matière de Recherche, nous avons, en 2021, significativement renforcé notre dynamique, en accueillant de nouveaux chercheurs, d'une part, et en gagnant des appels à projets et PHRC ambitieux. C'est une grande fierté pour nous tous, et nous pouvons nous réjouir du dynamisme de nos chercheurs.

En matière d'Innovation, l'année aura été marquée par notre volonté d'accélérer le rythme. Nous avons créé une Direction du Développement et de l'Innovation pour renforcer notre capacité d'innovation, et notre ancrage territorial via des partenariats. Des réalisations concrètes ont vu le jour : appels à projets gagnés, création d'une société dédiée, filiale à 100% de l'ICO, pour favoriser les liens avec les entreprises de santé du territoire – ICO Innov – et déjà une prise de participation dans une entreprise très prometteuse du territoire.

En matière de Prévention et de Promotion de la Santé, nous avons poussé plus avant notre activité, en créant un Département dédié, doté de nouvelles expertises, et facilitant les synergies internes. L'ICO a un rôle majeur à jouer dans le domaine de la prévention. L'ambition est désormais associée à des moyens humains renforcés ! 2021 a d'ailleurs vu nos établissements labélisés « Lieu de Santé Sans Tabac ».

“  
*Au sein de l'ICO,  
nous aspirons à  
ce que demeurent  
intactes notre  
solidarité, l'envie  
de travailler  
ensemble, notre  
attention constante  
aux patients et  
l'excellence de nos  
prises en charge.*



**Mme Viviane Joalland**, Directrice Générale Adjointe de l'ICO  
**Pr Mario Campone**, Directeur Général de l'ICO

Quant au soin, l'année 2021 aura été une année de consolidation et d'innovation technologique pour garantir toujours à nos patients, le meilleur niveau d'excellence. Nous avons investi avec le CHU de Nantes dans un centre d'imagerie multimodale à la pointe de la recherche et de l'innovation, avec la 5<sup>e</sup> TEP-IRM de France.

Nous avons par ailleurs étendu notre offre de soin, avec une équipe d'oncogénétique étoffée médicalement, tout comme l'oncocardologie qui s'est déployée sur le site angevin.

Notre rayonnement international a repris des couleurs, même en ces temps de restrictions des échanges. Nous avons accompagné le congrès international de l'IBCN, International Breast Cancer and Nutrition en octobre avec 145 participants et intervenants de 10 pays différents.

Côté Enseignement et Formation, HECTOR, l'organisme de formation de l'ICO, a obtenu la marque QUALIOPI, gage de confiance et preuve reconnue de la qualité de ses programmes.

Nous croyons avec force à notre modèle des CLCC. Il s'agit d'un modèle d'avenir pour notre système de santé, pour l'offre de soins nationale, pour nous tous. L'année 2021 aura été marquée par un signe fort qui appuie cette conviction que nous partageons tous. Le Ségur de la Santé, à la fois dans sa dimension sociale et sa dimension investissement, a reconnu la spécificité des CLCC, et leur légitimité à porter des projets de développement ambitieux.

2021 était l'année de nos 10 ans, nous avons pu célébrer cet anniversaire ensemble lors d'une soirée très agréable, qui nous a donné envie de faire de cet événement un rendez-vous régulier. C'est aussi ça, le propre de l'ICO : des temps de convivialité, de détente, de « bien être ensemble ».

## PRÉSENTATION

# Le Conseil d'Administration de l'ICO

## au 31 décembre 2021

### Président de droit

- Monsieur Pierre ORY, Préfet de Maine-et-Loire

### Membres de droit

- Madame le Professeur Pascale JOLLIET, Doyenne de l'Unité de Formation et de Recherche de Médecine et de Techniques Médicales – Faculté de Médecine de Nantes
- Madame Cécile JAGLIN-GRIMONPREZ, Directrice Générale du CHU d'Angers

### Représentant de l'INCa, Personnalité scientifique

- Monsieur Philippe JUIN, Directeur de Recherche INSERM

### Représentant du Conseil Économique, Social et Environnemental Régional (CESER)

- Monsieur Jacques BODREAU, Président du CESER

### Personnalités qualifiées

- Monsieur Bertrand AFFILÉ, Maire de Saint-Herblain, Vice-Président de Nantes Métropole
- Monsieur Simon GIGAN, Conseiller Municipal de la Mairie d'Angers
- Monsieur Antoine CHÉREAU, Vice-Président du Conseil Régional des Pays de la Loire
- Monsieur le Docteur Grégoire HINZELIN, Médecin neurologue libéral

### Représentants de la Conférence Médicale de l'ICO

- Monsieur le Docteur Rémy DELVA, Président de la Conférence Médicale
- Monsieur le Docteur Jean-Sébastien FRENEL, Vice-Président de la Conférence Médicale

### Représentants des personnels

- Monsieur le Docteur Frédéric ROLLAND, Représentante des personnels cadres
- Monsieur David DI PERI, Représentant des personnels non cadres

### Représentants des usagers

- Madame Fabienne RENAUD, Secrétaire Nationale d'EUROPA DONNA
- Monsieur Paul IOGNA-PRAT, Représentant du Comité départemental de la Ligue Contre le Cancer du Maine-et-Loire

### Membres consultatifs

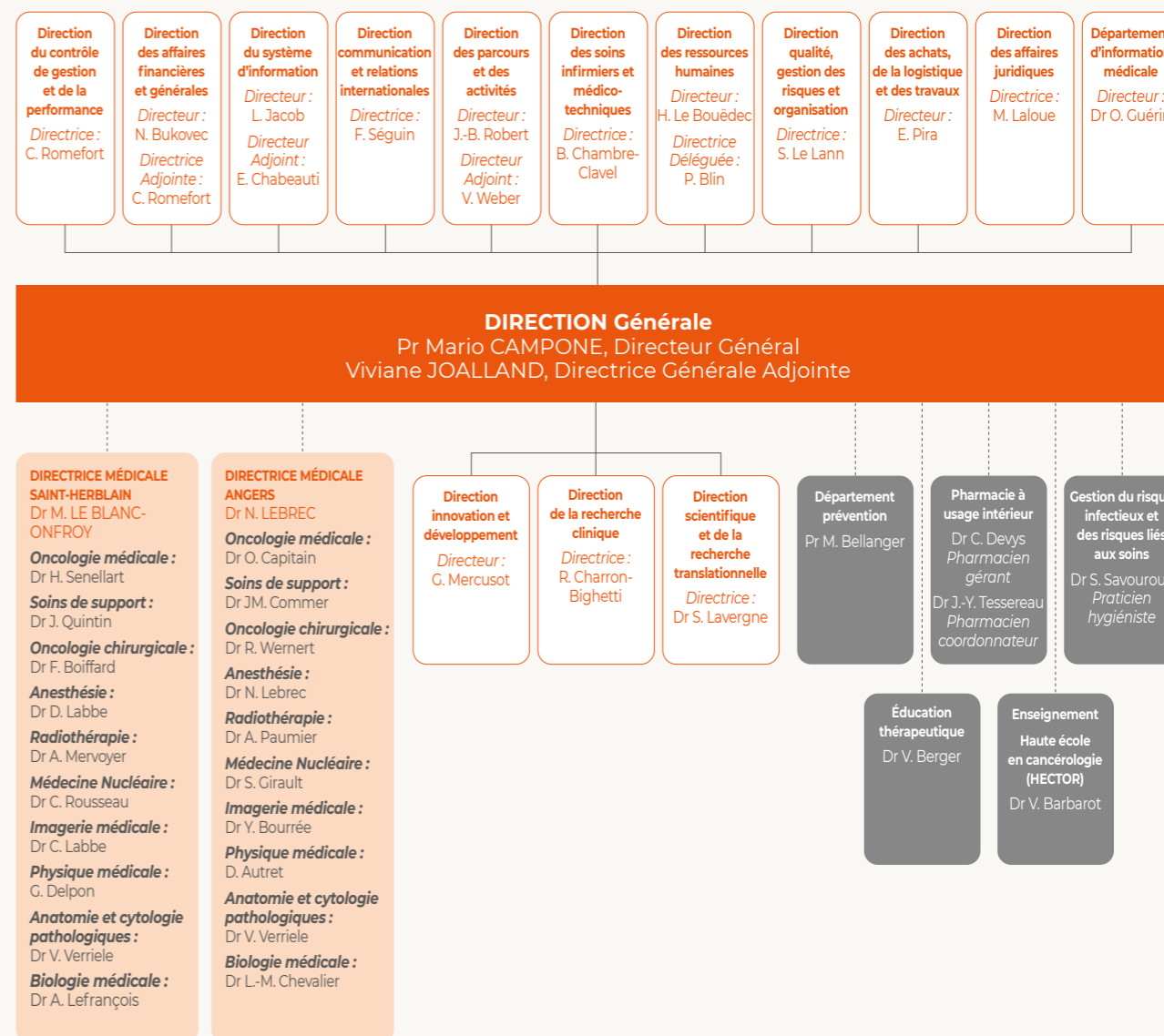
- Monsieur le Professeur Mario CAMPONE, Directeur Général de l'Institut de Cancérologie de l'Ouest
- Monsieur Jean-Jacques COIPILET, Directeur Général de l'ARS des Pays de la Loire
- Madame Patricia SALOMON, Directrice Territoriale de Loire-Atlantique – ARS
- Madame Isabelle MONNIER, Directrice Territoriale du Maine-et-Loire – ARS
- Madame Viviane JOALLAND, Directrice Générale Adjointe de l'Institut de Cancérologie de l'Ouest

### Invités ponctuels

- Monsieur Nicolas BUKOVEC, Directeur des Affaires Financières
- Madame Catherine ROMEFORT, Directrice Adjointe des Affaires Financières, Directrice du Contrôle de Gestion
- Monsieur le Docteur Olivier GUERIN, Directeur du Département d'Information Médicale

# Organigramme de l'ICO

## au 31 décembre 2021





# Ça s'est passé en 2021...

## – Janvier –

L'ICO fête ses 10 ans ! En 2011, le Centre René Gauducheau à Saint-Herblain et le Centre Paul Papin à Angers fusionnaient pour créer l'Institut de Cancérologie de l'Ouest. Pour l'occasion, l'ICO retrace 10 ans de lutte contre le cancer.

Toute l'année est rythmée par cet anniversaire, autour d'un challenge interne et d'événements comme la première soirée interne bi-site en septembre.

## – Février –

Arrivée d'un deuxième Halcyon en radiothérapie : après le site angevin, c'est au site de Saint-Herblain d'être équipé de cette machine à la pointe de la technologie, confirmant l'engagement de l'ICO dans le renouvellement continu de son plateau technique. Doté des technologies les plus innovantes, l'Halcyon a été conçu pour simplifier et améliorer les traitements de radiothérapie par modulation d'intensité (IMRT/VMAT) guidés par l'image.

## – Mars –

Culture et Santé. Engagé au plus près des patients et aidants, l'ICO propose pour la première fois sur ses deux sites, un programme Culture et Santé qui a obtenu le soutien de la DRAC, de l'ARS ainsi que celui de la Région des Pays de la Loire, pour les actions de médiation artistique proposées. Allier traitement et qualité de vie sont au cœur de la démarche. Le projet s'adresse également aux soignants.

## – Avril –

Développement durable : l'ICO se met au vert. C'est une nouvelle flotte de voitures électriques qui vient renouveler le parc automobile de l'ICO. Les trajets Angers-Saint-Herblain sont désormais plus silencieux et moins polluants. En 2021, c'est aussi le tri des déchets (plastique, papier, verre, masques...) qui s'accélère avec la mise en place du tri sur les deux sites d'Angers et Saint-Herblain.

## – Mai –

Souriez ! Près de 50% des salariés répondent présents pour les deux sessions de photographies individuelles et collectives organisées en vue de réaliser un trombinoscope. Cette action permet d'alimenter le site internet, de répondre au besoin du grand public et des professionnels de santé externes, qui peuvent désormais mettre un visage sur les professionnels de l'ICO. Convivialité au rendez-vous !

## – Juin –

Inauguration de l'IMRAM – 5<sup>e</sup> TEP-IRM de France. Centre d'imagerie multimodale à la pointe de la recherche et de l'innovation, cette nouvelle unité, issue de la concrétisation du partenariat entre le CHU de Nantes et l'ICO, est



implantée sur le site du CHU de Nantes. L'association de la TEP avec une IRM 3T représente une véritable prouesse technologique qui permet de combiner en un seul examen les bénéfices de l'imagerie anatomique, métabolique et fonctionnelle. Cet équipement permet d'accroître les capacités diagnostiques en oncologie mais également en neurologie et en cardiologie.

## – Juillet –

QUALIOPI. HECTOR, l'organisme de formation de l'ICO obtient la marque QUALIOPI.



Cette nouvelle certification qualité autorise ainsi la commercialisation des actions de formations de l'ICO auprès des professionnels de santé, libéraux ou salariés des établissements de santé. La marque Qualiopi, gage de confiance et preuve reconnue de la qualité des actions de formation est délivrée pour 3 ans, avec un audit de surveillance à mi-parcours.

## – Août –

Après avoir répondu à l'appel à projet lancé par le Ministère des Solidarités et de la Santé, l'ICO obtient le label Maison Sport Santé.



Les Maisons Sport Santé permettent à des publics prioritaires, comme les patients de l'ICO, d'être accompagnés par des professionnels de santé et du sport afin de suivre un programme sport-santé personnalisé, susceptible de répondre à leurs besoins particuliers et ainsi leur permettre de s'inscrire dans une pratique d'activité physique et sportive durable.

## – Septembre –

En matière de Recherche, l'ICO renforce significativement sa dynamique en accueillant de nouveaux chercheurs : Pr Sophie Lelièvre, Ph.D., D.V.M., LL.M.P.H et Pr Pierre-Alexandre Vidi, PhD, ont notamment rejoint l'ICO avec un axe fort sur le développement de la prévention primaire.

## – Octobre –

SANTEXPO. L'ICO est présent sur le stand d'UNICANCER porte de Versailles pour ce salon emblématique annuel. Échanges entre CLCC, promotion de notre expertise auprès des professionnels de santé, le salon est aussi l'occasion de prendre la parole lors de conférences.

Pr Mario Campone anime une conférence sur « l'accès à l'innovation : une priorité pour tous les patients atteints de cancer », avec Mme Sophie Beaupère, Déléguée Générale Unicancer. Pr Sophie Lelièvre et Pr Martine Bellanger, également présentes, animent une conférence autour de « l'interaction entre les gènes et les facteurs environnementaux pour la prévention des cancers ».



## – Novembre –

IBCN. Le 10<sup>e</sup> symposium international sur la prévention du sein intitulé « From Genes to Nutrition, Lifestyle and Communities – des Gènes à la nutrition, aux modes de vie et aux communautés » – se déroule les 28 & 29 Octobre 2021 à Nantes, avec un accès complémentaire en distanciel.

Il réunit 145 participants et intervenants de 10 pays différents (Algérie, Émirats Arabes Unis, États-Unis, France, Ghana, Jordanie, Liban, Suisse, Taiwan et Uruguay).

## – Décembre –

Création d'ICO Innov, filiale 100% ICO dédiée à l'innovation. Cette société a pour vocation d'encadrer les activités de soutien à l'innovation, d'incubation et de prise de participation, et notamment :

- la création de start-ups ICO
- la prise de participation minoritaire dans des start-ups
- le co-développement / les partenariats avec des start-ups, PME ou industriels.

ÉVÉNEMENTS DE L'ANNÉE

**TOUTE L'ANNÉE, L'ICO AGIT POUR LA PRÉVENTION ET LA PROMOTION DE LA SANTÉ. DES ÉVÉNEMENTS PHARES VIENNENT RYTHMER CETTE MISSION ESSENTIELLE.**

**MARS BLEU** : campagne d'information sur le cancer colorectal.

**JOURNÉE MONDIALE SANS TABAC ET MOIS SANS TABAC** : à l'occasion de la journée mondiale sans tabac, l'ICO est labellisé **Lieu de Santé Tabac**.



En mai, comme en novembre pour le mois sans tabac, l'ICO participe aux opérations nationales avec mise à disposition de stands d'information, d'animations ludiques, d'ateliers animés par les professionnels de l'ICO, proposant la mesure du taux de monoxyde de carbone, la prise de RDV avec les infirmières de tabacologie.

**JUIN VERT** : conférence en direct sur le cancer du col de l'utérus, disponible en rediffusion et totalisant près de 1 400 vues Cancer du col de l'utérus : dépistage, vaccination, traitement – YouTube. Pour cette même occasion, réalisation d'une vidéo sur la vaccination HPV – 1 483 vues – Comment éviter les cancers dus au HPV (Human Papilloma Virus) ?

**SEPTEMBRE TURquoise** : en ce mois dédié au cancer de l'ovaire, l'ICO accueille à Saint-Herblain le COCON, en partenariat avec Imagyn et GSK. Le cocon est un lieu d'accueil éphémère pour les patientes atteintes d'un cancer de l'ovaire : y sont proposés des ateliers d'information et des temps d'échanges informels entre personnes malades et bénévoles. À Angers, l'association Imagyn est présente sur un stand d'information.

**OCTOBRE ROSE** : mois de mobilisation intense, l'ICO accueille, soutien, participe aux côtés des nombreuses associations très actives contre le cancer du sein, comme le Comité féminin 49, Odyssee et bien d'autres.

**NOVEMBER** : en novembre c'est le mois des messieurs, avec une opération de sensibilisation au cancer de la

prostate ; un grand concours de moustache est organisé pour rappeler que ce cancer est au 1<sup>er</sup> rang des cancers chez l'homme avec plus de 50 000 nouveaux cas chaque année en France.

**LA SEMAINE DU GOÛT** permet de proposer des goûters ou repas enrichis, très appréciés par les patients.

**LA SEMAINE DE LA DÉNUTRITION** vise quant à elle à sensibiliser au risque de dénutrition et donne des outils pour lutter contre celle-ci.

**LA PRÉVENTION**, c'est aussi la pratique de l'Activité Physique Adaptée. En 2021, l'ICO Angers inaugure la mise en place du **QOOS**. **Cet équipement offre à nos professionnels de l'APA et aux kinésithérapeutes un outil innovant** pour planifier et animer des séances solo ou collectives d'activité physique sur site.



# L'ICO en chiffres

## L'HUMAIN

L'ICO, c'est des femmes et des hommes engagés chaque jour pour la prise en charge oncologique des patients du territoire.

**1 411** PROFESSIONNELS



dont **200** médecins  
**+ 500** stagiaires  
et **100** internes

chiffres 2021

POUR

+ de **47 767** PATIENTS



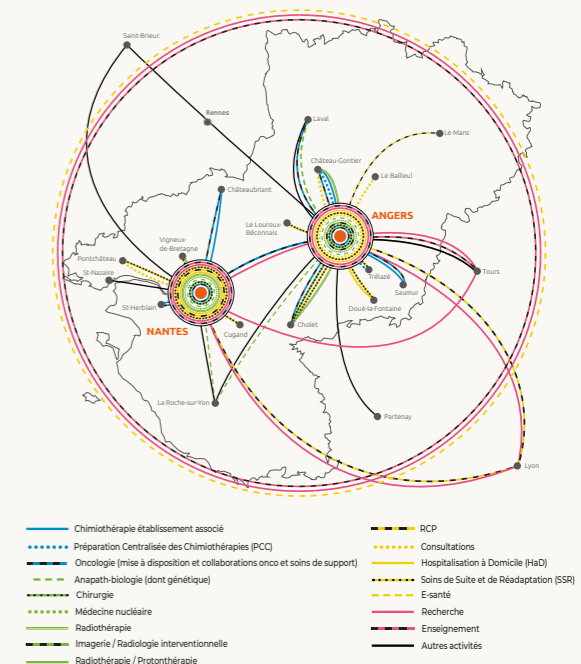
dont **12 762** nouveaux  
et **246** lits

SUR

une zone d'attractivité  
de **+ 115** COMMUNES

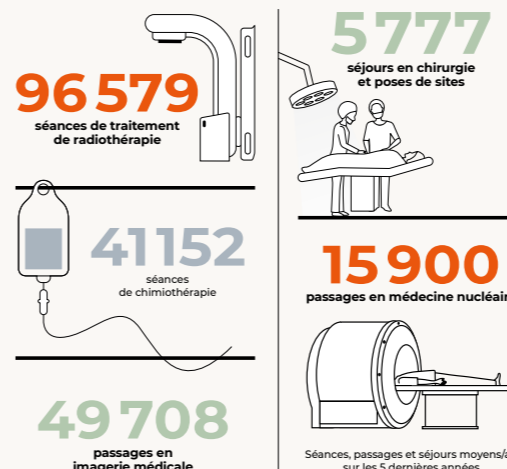
## UN ÉCOSYSTÈME DYNAMIQUE

L'ICO, c'est la clé de voûte d'un écosystème riche et dynamique au bénéfice des progrès en cancérologie.



## L'EXPERTISE

L'ICO, c'est un centre expert en cancérologie, dont l'activité a augmenté de façon significative sur les 5 dernières années.



### SOIN

**+4,5% par an** depuis 2015 en médecine, actes peu invasifs et chirurgie

**+2,5% par an** depuis 2015 en séances

**Part de marché** en croissance en chirurgie (+0,3%), chimiothérapie (+4%) et radiothérapie (+2,8%)

### RECHERCHE

**283** études cliniques ouvertes

**31** projets ICO promoteur

**1 522** patients inclus / investigation

**1 603** patients inclus / promotion ICO



# L'ICO et ses communautés

Les ERI® – Espace de Rencontres et d'Information – d'Angers et Saint-Herblain accueillent les patients, aidants et professionnels, sur rendez-vous ou librement. La place laissée à l'écoute permet une justesse des informations et de l'orientation du visiteur dans son parcours de soin ou dans ses questionnements. La confidentialité y tient une place particulière, chacun dévoilant ou non les raisons de sa présence ici.

**En 2021, 1718 personnes ont été reçues à Angers et 2236 personnes à Saint-Herblain.**

Au regard de la situation sanitaire, les ateliers ont été maintenus dans le respect des mesures d'hygiène, avec une limitation à 5 personnes au lieu de 10 habituellement.

## Les ateliers :

- Ateliers « soins de la peau/ maquillage » en partenariat avec l'association « Belle et Bien »
- Atelier « soins des mains et des ongles »
- Atelier « conseils capillaires »
- Ateliers collectifs d'onco-esthétique
- Atelier nouage de foulard
- Atelier relaxation/respiration
- Atelier d'écriture/Arts plastiques

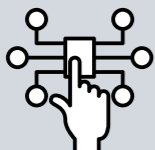


## Programme Culture et Santé

Avec le soutien de la DRAC des Pays de la Loire et de l'ARS, les patients(e)s ont pu s'exprimer au travers de 3 projets :

- Expérimentations vocales et improvisations chantées
- C(h)œur de Femmes
- Expression corporelle et théâtrale

L'ICO, une présence active sur les réseaux sociaux.



**f** facebook : 223 675  
**@** instagram : 1900  
**t** twitter : 42 200  
**in** linkedin : 347 955  
**▶** youtube : 613 230

**1 228 960**  
personnes ont été touchées par nos publications.



# L'ICO est membre du réseau Unicancer

Unicancer est la seule fédération hospitalière nationale 100% dédiée à la lutte contre le cancer.



Par l'intermédiaire de son groupement de coopération sanitaire (GCS), Unicancer regroupe 19 établissements de santé privés à but non lucratifs : les 18 Centres de lutte contre le cancer français et un membre affilié, répartis sur 21 sites dans toute la France.

Il est garant d'un modèle unique et différent de prise en charge du cancer en France, combinant excellence, humanisme, solidarité et innovation.

En mai 2021, le réseau a accueilli un nouveau membre, l'institut du Cancer Avignon – Provence (ICAP) en tant qu'établissement affilié.



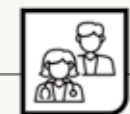
**promoteur académique d'essais cliniques en cancérologie à l'échelle européenne**  
avec près de **7 654 patients inclus**, **plus de 700 essais cliniques actifs** promus dans le réseau par les CLCC et la R&D d'Unicancer, et **63 000 patients enregistrés dans la base de données ESMÉ.**



Unicancer, c'est plus de **21 000** collaborateurs engagés, au quotidien, dans une quête permanente d'excellence en matière de soins, de recherche et d'enseignement supérieur.



Plus de **14%** des patients des CLCC sont inclus dans des essais cliniques, contre **8,5%** en moyenne dans les établissements de santé en France.



Modèle unique de prise en charge globale et coordonnée, qui garantit des parcours de soins de qualité, accessibles à plus de **530 000** patients chaque année



## Les affaires financières

**L'Institut de Cancérologie de l'Ouest termine l'année 2021 avec un résultat financier excédentaire de + 1 567 062 € dans un contexte sanitaire et budgétaire toujours marqué par la pandémie liée à la Covid.**

Ce résultat excédentaire est le fruit d'une activité soutenue et d'effets tarifaires favorables. Ce résultat valide la dynamique de gestion de l'ICO avec une maîtrise des dépenses en lien avec les évolutions de recettes et une consolidation des indicateurs financiers. Ces résultats permettent d'envisager l'ambitieux programme d'investissement de l'ICO pour les 10 prochaines années.

**À la clôture de l'exercice, la structure de recettes au budget est la suivante :**

- **111 067 539 €** soit 52% relèvent des produits T2A liés à l'activité,
- **44 738 126 €** soit 21% correspondent aux médicaments et dispositifs médicaux implantables financés en sus,
- **22 145 472 €** soit 10% ressortent de la dotation MIGAC et du FIR,
- **3 742 517 €** soit 2% relèvent des recettes du titre II
- **33 455 844 €** soit 15% renvoient aux autres produits

**Dons :**

En 2021, le montant total des dons reçus s'élève à **588 674 €** dont 53 135 € en ligne.

**Legs et Assurances vie :**

En 2021, l'Institut de Cancérologie de l'Ouest a reçu un montant total de legs s'élevant à **1 110 475 €**.



## Les ressources humaines

Dans un contexte sanitaire peu enthousiasmant, l'ICO a intensifié ses échanges avec la représentation du personnel pour faire évoluer le cadre de travail afin de mieux répondre aux attentes des salariés ou de l'ICO (télétravail, CDD à objet par exemple). Les bases de parcours de développement des compétences professionnels ont été posées conjointement par les chefs de départements, les cadres de santé, la direction scientifique d'Hector et la DRH. Des orientations pluriannuelles de développement des compétences sont maintenant définies et constituent le socle de parcours de développement professionnels.

Après une année 2020 compliquée sur le plan de la formation, 2021 a vu une reprise de notre investissement formation auprès de nos professionnels :  
 - 949 salariés ont bénéficié d'au moins une formation en 2021 (sur 1446 salariés au total).  
 - Pour un total de 31024 heures de formation sur l'exercice (en progression de plus de 50% par rapport à 2020).

La dynamique de recrutement malgré des vents contraires dans notre secteur d'activité s'est maintenue et nous permet d'adapter nos effectifs à la croissance de nos activités.

**111**  
internes médecine  
et pharmacie

**274**  
étudiants  
hospitaliers médecine  
et pharmacie  
ont été accueillis et  
formés à l'ICO sur  
l'année universitaire  
2020-2021

**EFFECTIF TOTAL AU 31 DÉCEMBRE**

	2021		2020		2019		Évolution 2020/2021		Évolution 2019/2020	
	En réel	En ETP	En réel	En ETP	En réel	En ETP	En réel	En ETP	En réel	En ETP
<b>Non cadre</b>	<b>1104</b>	<b>1012,86</b>	<b>1067</b>	<b>976,90</b>	<b>1041</b>	<b>952,23</b>	<b>3,47%</b>	<b>3,68%</b>	<b>2,50%</b>	<b>2,59%</b>
Employé	65	60,35	59	54,15	56	52	10,17%	11,45%	5,36%	4,13%
Technicien	1026	939,90	995	910,04	969	885,12	3,12%	3,28%	2,68%	2,82%
Agent de maîtrise	12	12,61	13	12,71	16	15,11	-7,69%	-0,79%	-18,75%	-15,86%
<b>Cadre</b>	<b>153</b>	<b>140,35</b>	<b>143</b>	<b>129,65</b>	<b>127</b>	<b>113,25</b>	<b>6,99%</b>	<b>8,25%</b>	<b>12,60%</b>	<b>14,48%</b>
<b>Praticien</b>	<b>209</b>	<b>177,50</b>	<b>201</b>	<b>169,17</b>	<b>193</b>	<b>162,82</b>	<b>3,98%</b>	<b>4,92%</b>	<b>4,15%</b>	<b>3,90%</b>
<b>TOTAL</b>	<b>1466</b>	<b>1330,71</b>	<b>1411</b>	<b>1275,72</b>	<b>1361</b>	<b>1228,30</b>	<b>3,90%</b>	<b>4,31%</b>	<b>3,67%</b>	<b>3,86%</b>

**Les postes universitaires :**

**En qualité de PU-PH :**

Mario CAMPONE  
 Jean-Marie BARD  
 Stéphane SUPIOT  
 Jean-Marc CLASSE  
 Dominique HEYMANN  
 Michel CHEREL

Et en qualité de consultants, deux PU-PH (retraités) :  
 Jean-Luc HAROUSSEAU et Jean-Yves DOUILLARD

**En qualité de MCU-PH :**

Olivier CAPITAIN  
 Caroline ROUSSEAU

**En qualité de Chef de clinique :**

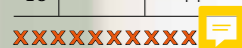
Loig VAUGIER  
 Manon DE VRIES  
 Et deux chefs de clinique mis à disposition par les 2 CHU de Nantes et d'Angers :  
 Camille GORDEF et Pierre KUBICEK

**Professeurs des Universités :**

Alain MOREL  
 Michel BERTRAND  
 Martine BELLANGER

**MCU :** Christine BOBIN-DUBIGEON





## Les relations avec les usagers

**La Commission Des Usagers (CDU) a pour mission de veiller au respect des droits des usagers, de contribuer à l'amélioration de la qualité de l'accueil des personnes malades, de leurs proches et de la prise en charge.**

Deux représentants des usagers issus d'associations de bénévoles ayant conventionné avec l'ICO sont présents sur chaque site et sont membres actifs de cette Commission Des Usagers (CDU).

Depuis 2018, la CDU accueille le Collectif des Usagers de l'ICO, une association représentant les patients de l'ICO sur chaque site et qui participe de façon assidue à la CDU en qualité de membre invité.

En vertu du décret 2016-726 du 1<sup>er</sup> juin 2016, la CDU peut proposer un projet des usagers en vue de l'élaboration du Projet d'Établissement ; la CDU a ainsi permis la mise en place de « patients ressources » sur l'ICO site d'Angers depuis juin 2017 et sur le site de Saint-Herblain depuis novembre 2019. Ces « patients ressources » qui ont été personnellement confrontés au cancer sont à l'écoute de patients qui le souhaitent pour partager leurs expériences et être un intermédiaire avec les soignants. Les patients peuvent également se faire accompagner d'un représentant des usagers membre de la CDU lors d'une rencontre avec le médiateur médical. La CDU recueille chaque année les observations des associations de bénévoles ayant conventionné avec l'ICO.

Elle a participé à l'élaboration du Projet d'Établissement 2018-2022 de l'ICO.

La Commission travaille en synergie avec les instances et les comités impliqués dans l'amélioration de la qualité et de la prise en charge des usagers de l'Établissement.



### Réunions tenues dans l'année

- Séances plénières : 4

### Réunions tenues en vue de l'examen des plaintes et réclamations :

- Séances plénières : 4

### Réunions tenues dans le cadre de l'amélioration de la qualité de la prise en charge :

- Séances plénières : 4

### Réunions tenues en vue de la rédaction du rapport annuel :

- Séance plénière : 1

# les soins

*“ Toute ma reconnaissance et mes sincères remerciements aux soignants de l'ICO pour leur professionnalisme, leur engagement, leur courage, leur écoute, et leur bienveillance essentielle lorsque l'on fait face à un tel tsunami qu'est le cancer. Ce climat de bienveillance se ressent également parmi tout le personnel de l'ICO. Merci !!! ”*

*Christelle*





# Les soins

**Depuis septembre 2021, la direction des soins a mis en place une nouvelle organisation de l'encadrement, par le positionnement de deux cadres coordonnateurs : un sur le site de Saint-Herblain et un sur le site d'Angers.**

Les cadres de santé coordonnateurs (CSCO) sont des managers positionnés entre l'encadrement soignant de proximité et le directeur des soins.

Ils exercent sous la responsabilité du directeur des soins et concourent à la mise en œuvre des orientations de la politique générale des soins, définie par le directeur des soins.

Ils peuvent également intervenir, de manière transversale, pour certains projets ou sujets thématiques. Ils participent à la coordination générale des activités de soins infirmiers, de rééducation et médicotechniques. Leur rattachement à un site géographique permet d'apporter une réponse opérationnelle et rapide aux sollicitations des professionnels qu'ils ont sous leur responsabilité, ainsi qu'aux autres acteurs de notre établissement.

L'ensemble de leurs activités, impulsées par une dynamique collective de la direction des soins, doit s'inscrire dans une cohérence avec celles réalisées par leur binôme. Dans ce contexte, ils interviennent principalement sur les activités suivantes :

- Planification, organisation et coordination des soins dispensés au sein de l'établissement. Gestion des ressources nécessaires tout en recherchant l'efficacité et la performance des soins.
- Déclinaison du projet de soins, du projet d'établissement et des différents projets de prise en charge, tout en veillant au développement de la démarche qualité avec l'ensemble des professionnels et notamment les chefs de département.
- Animation et management de l'équipe d'encadrement de proximité.
- Mise en place d'une politique de communication dans un objectif de cohérence des organisations, de cohésion d'équipe et de promotion de la recherche, de l'innovation et des talents.

*“ Un grand merci pour votre dévouement, vous êtes tous de très belles personnes, infirmières, aides-soignantes, docteurs, chirurgiens, tout le personnel administratif. ”*

*Sandrine*



## Un nouveau dispositif de prise en charge en préhabilitation : le « FAST PREHAB »

La préhabilitation est un programme de préparation avant l'intervention chirurgicale. Elle permet de limiter les complications postopératoires et d'améliorer la vitesse de récupération en préparant les patients en amont d'une chirurgie majeure.

Ce dispositif est destiné aux patients devant subir une chirurgie majeure et est réalisée au cours des semaines précédant l'intervention chirurgicale. Elle s'articule autour de trois piliers principaux :

- la préparation physique,
- la préparation nutritionnelle,
- la préparation psychologique.

La préhabilitation s'inscrit en amont du protocole de réhabilitation améliorée après chirurgie (RAAC).

### Le dispositif de préhabilitation classique

Lors d'un accompagnement dans un parcours de préhabilitation, le patient est vu en hospitalisation de jour et rencontre au minimum quatre intervenants à savoir :

- l'IDE préhabilitation,
- le/la masseur kinésithérapeute,
- le/la diététicienne,
- l'anesthésiste et/ou le chirurgien.

Devant le succès du parcours « Préhabilitation », mis en place en 2020, et les deux propositions par semaine de prise en charge ne suffisant plus à satisfaire la file active, un nouveau parcours de préhabilitation a été créé pour répondre aux besoins des patients devant subir des chirurgies complexes.

En 2021, création d'un parcours supplémentaire plus court : le « FAST PREHAB ».

### Le dispositif préhabilitation plus rapide : le « FAST PREHAB »

Lors d'un parcours dit « FAST PREHAB », le patient est vu en consultations et rencontre au minimum trois intervenants :

- l'IDE d'annonce,
- l'anesthésiste et/ou le chirurgien,
- obligatoirement, le/la masseur kinésithérapeute.

La diversification de notre offre permet une réponse plus adaptée aux besoins des patients.



## Activités de la Commission des Soins Infirmiers de Rééducation et Médico-Techniques

Le Décret n° 2010-449 du 30 avril 2010 relatif à la commission des soins infirmiers, de rééducation et médicotechniques dans les établissements publics de santé, décrit les attributions de cette commission.

La CSIRMT est consultée pour avis sur :

- le projet de soins infirmiers ; l'organisation générale des soins ainsi que l'accompagnement des malades,
- la politique d'amélioration continue de la qualité, de la sécurité des soins et de la gestion des risques liés aux soins,
- les conditions générales d'accueil et de prise en charge des usagers,
- la recherche et l'innovation dans le domaine des soins,
- la politique de développement professionnel continu.

Puis, elle est informée sur : le règlement intérieur de l'établissement ; la mise en place de la procédure prévue à l'article L. 6146-2 (ICO non concerné) ; le rapport annuel portant sur l'activité de l'établissement.



### Les activités de la Commission des Soins en 2021 se sont articulées autour de six axes

Axes	Missions
Le projet de soins infirmiers, de rééducation et médicotechniques élaboré par le directeur des soins	<ul style="list-style-type: none"> <li>Intégration des IPA dans l'offre de soins en cancérologie</li> <li>Ouverture du salon de sortie (Chirurgie Ambulatoire – ANGERS)</li> <li>Bilan de l'activité Dermopigmentation (ANGERS)</li> </ul>
L'organisation générale des soins infirmiers, de rééducation et médicotechniques et l'accompagnement des malades	<ul style="list-style-type: none"> <li>Groupe de travail : charge en soins (Hôpital de Jour – ANGERS)</li> <li>Organisation transversale autour du parcours patient (Radiothérapie – SAINT-HERBLAIN)</li> </ul>
La politique d'amélioration continue de la qualité, de la sécurité des soins et de la gestion des risques associés aux soins	<ul style="list-style-type: none"> <li>DEF'IT : Défi Interruption de Tâches</li> <li>Ateliers d'idéation</li> </ul>
Les conditions générales d'accueil et de prise en charge des usagers	<ul style="list-style-type: none"> <li>Projet sortie du patient (Médecine Conventiionnelle – SAINT-HERBLAIN)</li> <li>Repérage des proches aidants</li> <li>Proposition d'actions dans le cadre de l'enquête ISATIS sur les directives anticipées</li> </ul>
La recherche et l'innovation dans le domaine des soins infirmiers, de rééducation et médicotechniques	<ul style="list-style-type: none"> <li>Consultation d'annonce Manipulateur (Radiothérapie – ICO)</li> <li>11 lettres d'intention (9 PHRC-k, 1 PHRIP paramédical, 1 PHRC-I inter-régional) - 3 retenues dont 1 PHRIP :</li> <li>Patch de capsaïcine 179 mg versus Duloxétine dans le traitement des neuropathies périphériques chimio-induites : une étude randomisée de phase 3 multicentrique en ouvert (PHRC-k)</li> <li>Chimiothérapie systémique avec ou sans chimiothérapie pressurisée intrapéritonéale (CIPPA) pour métastases péritonéales de cancers colorectaux. Étude randomisée multicentrique de phase II (PHRC-k)</li> <li>PRévention de l'EPuisement de l'Aidant en Cancérologie (PHRIP)</li> <li>Quelques exemples d'actions de la CRP :</li> <li>Projet Activité Physique Adaptée et Tumeurs cérébrales (ANGERS)</li> <li>Étude de satisfaction des patients suivis par les IPA en Hôpital de Jour (SAINT-HERBLAIN)</li> <li>Projet APA en milieu Rural (ANGERS)</li> </ul>
La politique de développement professionnel continu	<ul style="list-style-type: none"> <li>Orientations stratégiques pour la promotion de la formation des services de soins</li> <li>Modes opératoires de l'encadrement des stages paramédicaux</li> <li>Politique d'encadrement des stagiaires mineurs</li> </ul>

### Développement de la stomathérapie sur le site d'Angers

En 2021, nous avons renforcé notre équipe de stomathérapeutes.

Jusqu'en 2021, l'offre de soin en stomathérapie était assurée par deux infirmiers Entérostoma-Thérapeutes (IDE-ET) sur le site de Saint-Herblain. Cette équipe de stomathérapeutes a été renforcée par l'intégration d'une IDE-ET supplémentaire qui exerce sur le site d'Angers.

Ces professionnels possèdent des compétences spécifiques et apportent leur aide aux patients porteurs de dérivations digestives et/ou urinaires, de plaies chroniques, carcinologiques, d'escarres, de fistules ou souffrant de troubles de la continence urinaire ou fécale.

L'infirmier stomathérapeute est un acteur essentiel dans la préparation du patient et l'accompagnement de ce dernier pour qu'il puisse être, le plus rapidement possible, autonome.



Grâce à ses compétences, le stomathérapeute apporte à chaque patient une information claire, précise et complète, pour lui permettre une bonne réadaptation physique et psychologique. Ce professionnel intervient à différentes étapes du parcours du patient :

#### • Avant l'intervention chirurgicale

Quand une stomie est envisagée, l'infirmier stomathérapeute rencontre le patient et sa famille, afin de leur expliquer en quoi elle consiste. L'emplacement de la future stomie est repéré et ajusté avec le patient, en tenant compte de sa morphologie et de ses habitudes de vie.

#### • Après l'intervention chirurgicale

L'infirmier stomathérapeute apprend au patient à faire sa toilette avec cet équipement et à changer la poche, afin qu'il soit autonome le plus tôt possible. Il l'aide également à choisir l'appareillage le mieux adapté à sa situation, notamment en termes d'étanchéité, de confort, de discrétion et de facilité d'utilisation.

#### • Après la sortie de l'établissement

Un infirmier stomathérapeute peut être consulté en cas besoin pour des conseils, qui permettent au patient de résoudre d'éventuelles difficultés (lésion cutanée, appareillage à modifier...).

L'intervention de ces professionnels concourt à aider les patients à reprendre une vie personnelle, familiale, sociale, intime et à améliorer leur qualité de vie.



L'ICO développe  
**l'information  
 du patient**  
 sur son site internet  
**www.institut-cancerologie-ouest.com**

## Article 51 et thérapies orales : un suivi des patients hors des murs de l'ICO

L'ICO s'est engagé à la rentrée 2021 dans un projet expérimental (Article 51) de suivi à domicile des patients sous thérapies orales nommé ONCOLINK piloté au niveau national par Unicancer. Le projet repose sur un circuit pluriprofessionnel ville/hôpital qui comporte 6 étapes : la prescription, l'accompagnement éducatif, la primo-dispensation, le renouvellement, la délivrance et le télé-suivi du patient.

Le projet a été officiellement mis en place en octobre 2021 avec le recrutement d'un poste IDE pour une durée de 9 mois sur chacun des sites. Cette mise en place a été accompagnée par la Direction des Parcours et des Activités. Au total, six IDEs sont formées à l'activité et occupent le poste à Nantes et à Angers selon un planning défini, afin d'assurer une permanence de prise en charge.



L'inclusion des patients est réalisée par l'oncologue médical lors de sa consultation selon un ensemble de critères prédéfinis. Le médecin traitant et le pharmacien de ville sont sollicités pour participer à cette prise en charge en collaboration avec l'oncologue, l'infirmière et le pharmacien de l'ICO.

L'oncologue programme deux consultations simultanées, une avec l'infirmière de parcours et l'autre avec le pharmacien hospitalier. Ces consultations s'appuient sur les différents éléments recueillis à partir de l'annonce, des échanges avec les intervenants extérieurs, débouchent sur un plan de prise en charge personnalisé de chaque patient.

Le patient participe activement dans la mesure de ses possibilités à ce processus.

Le suivi de ces patients est alors organisé conjointement entre la ville et l'hôpital à un rythme régulier. La communication entre les trois parties a pour objectif d'être réactif en termes d'évaluation, de réajustement, car le but est de maintenir un environnement propice au traitement et la qualité de vie.

Selon la survenue d'effets indésirables (fièvre, vomissement, fatigue, etc.), l'infirmière de parcours peut solliciter et coordonner les soins de support ou l'intervention d'organismes extérieurs.

# 45 497

patients accueillis à l'ICO  
en 2021

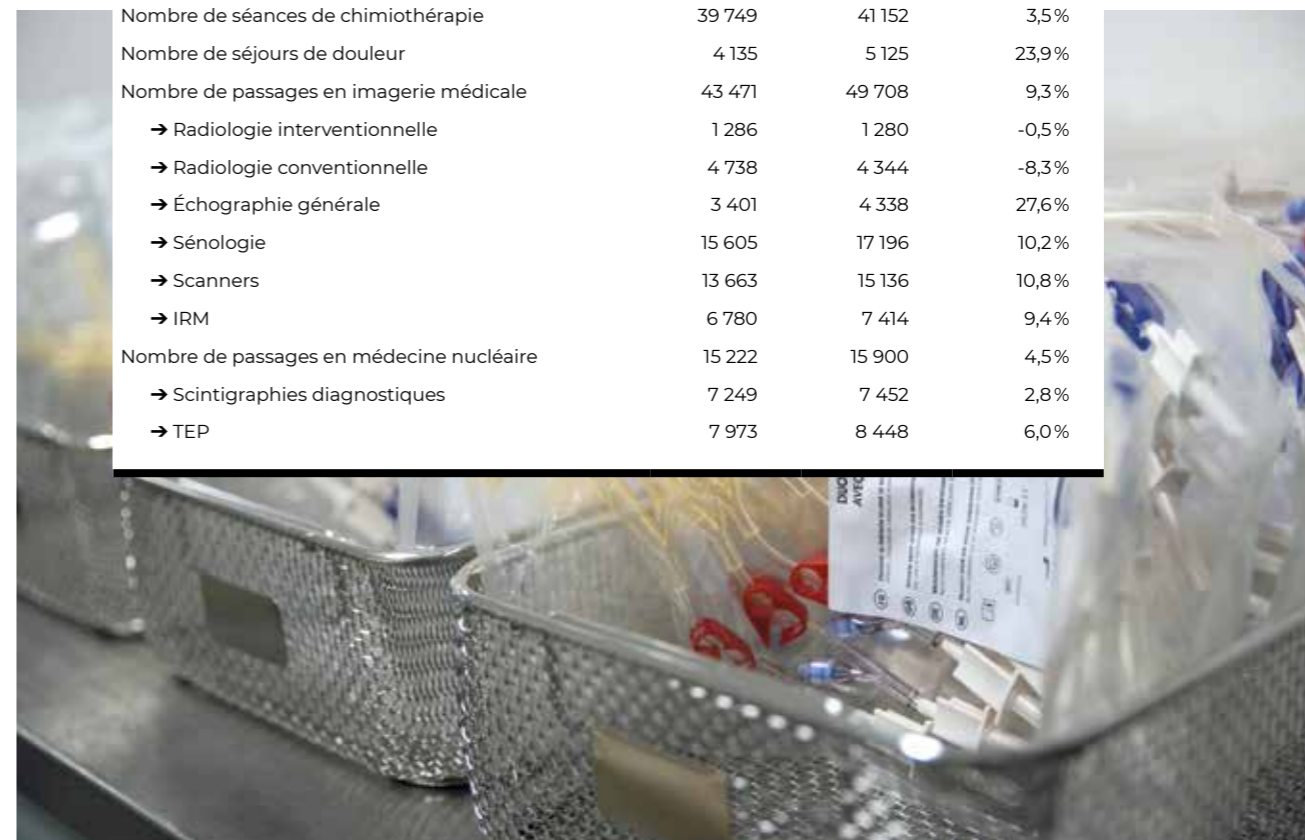


## Les patients de l'ICO

En 2021, l'ICO a accueilli 47 767 patients (en externe et/ou hospitalisation).

### LES CHIFFRES PAR ACTIVITÉ (Source DIM 2021)

	2020	2021	2021/2020
Nombre de patients (externes et/ou hospitalisés)	45 497	47 767	-100,0%
→ dont nouveaux patients	12 300	12 762	-100,0%
Nombre de consultations médicales facturables	92 490	94 552	2,2%
→ nombre de consultations d'oncogénétique	4 371	3 988	-8,8%
Nombre de patients hospitalisés	12 898	13 755	6,6%
Nombre de séances de traitement de radiothérapie	93 739	96 579	3,0%
Nombre de séjours de chirurgie et poses de sites	5 429	5 777	6,4%
→ % ambulatoire	67,4	68	
Nombre de séjours reconstructions mammaires	499	649	30,1%
Nombre de séances de chimiothérapie	39 749	41 152	3,5%
Nombre de séjours de douleur	4 135	5 125	23,9%
Nombre de passages en imagerie médicale	43 471	49 708	9,3%
→ Radiologie interventionnelle	1 286	1 280	-0,5%
→ Radiologie conventionnelle	4 738	4 344	-8,3%
→ Échographie générale	3 401	4 338	27,6%
→ Sénologie	15 605	17 196	10,2%
→ Scanners	13 663	15 136	10,8%
→ IRM	6 780	7 414	9,4%
Nombre de passages en médecine nucléaire	15 222	15 900	4,5%
→ Scintigraphies diagnostiques	7 249	7 452	2,8%
→ TEP	7 973	8 448	6,0%



LES SOINS

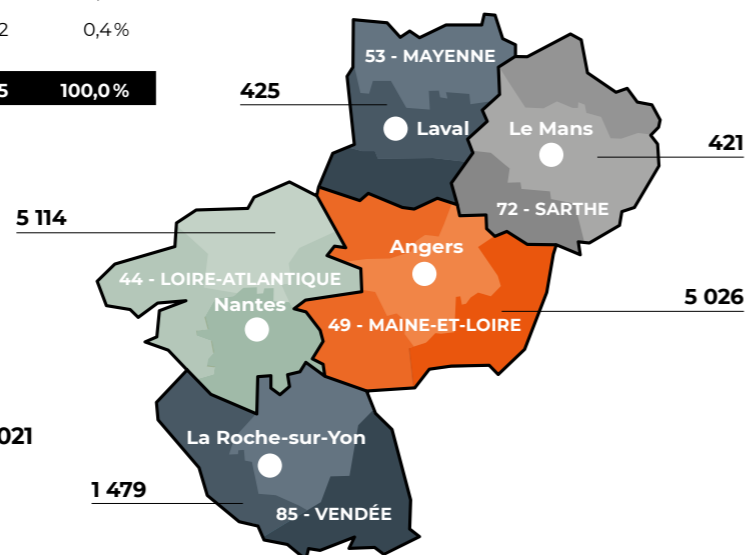
**La File active PMSI\* 2021 (Source DIM 2021)**

\*PMSI : programme de Médicalisation des Systèmes d'Information

La file active PMSI 2021 correspond au nombre de patients différents admis pour une hospitalisation ou une prise en charge ambulatoire au cours de l'année 2021.

**PROVENANCE GÉOGRAPHIQUE DES PATIENTS DE L'ICO (Source DIM 2021)**

FA - PMSI 2021	ICO	
Pays de la Loire	12 465	90,6%
44 - Loire-Atlantique	5 114	37,2%
49 - Maine-et-Loire	5 026	36,5%
53 - Mayenne	425	3,1%
72 - Sarthe	421	3,1%
85 - Vendée	1 479	10,8%
Bretagne	521	3,8%
Poitou Charentes	595	4,3%
Centre	96	0,7%
Basse Normandie	26	0,2%
Autres	52	0,4%
<b>TOTAL</b>	<b>13 755</b>	<b>100,0%</b>



**90,6%**

des 12 465 patients de la file active 2021 viennent des Pays de la Loire

**LES GRANDS CHOIX THÉRAPEUTIQUES EN FILE ACTIVE DE PATIENTS (Source DIM 2021)**

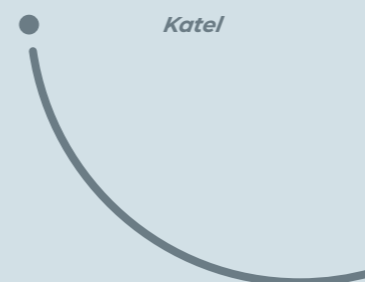
	2015	2016	2017	2018	2019	2020	2021	2021/2020
Chimiothérapie	4 551	4 643	4 571	4 639	4 834	4 952	5 107	3,1%
Radiothérapie	5 294	5 397	5 566	5 692	5 903	5 826	6 051	3,9%
Chirurgie	2 986	2 919	2 760	2 936	3 130	3 035	3 349	10,3%



# la recherche

“ Moi je ne remercierai jamais assez tout le personnel de cet institut de m'avoir sauvé la vie ! C'est un endroit accueillant et chaleureux, où on se sent en sécurité. La qualité des soins qui nous sont prodigués aide à notre guérison ainsi que toute l'écoute que l'on peut nous apporter... professionnalisme, empathie, bienveillance, bref il y a tant de mots qui me viennent à l'esprit quand je pense à l'ICO !! Et surtout celui-ci, le plus important : MERCI ! ”

Katel



# L'attractivité de la recherche à l'ICO

## Une recherche intégrée à la prise en charge quotidienne des patients saluée par des évaluations externes

L'ICO est un centre expert et renommé pour sa recherche, évaluée par un jury d'experts du Haut Conseil de l'Évaluation de la Recherche et de l'Enseignement Supérieur (HCERES) en 2016 qui avait salué notamment la dynamique d'innovation et de recherche soutenue et animée par la direction de l'ICO, la dynamique de recherche clinique prospective de haut niveau, le plateau technique hébergeant des équipes de recherche de transfert sur les deux sites de l'ICO et des coopérations avec les équipes de recherche fondamentale, locales et régionales, et l'expertise ICO dans les champs de la médecine personnalisée et des radiations ionisantes (radiothérapie externe et oncologie nucléaire). En 2019, le Scientific Advisory Board (« SAB », comité externe d'évaluation des activités scientifiques) avait souligné un projet médico-scientifique dynamique, porteur d'ambition avec un engagement important des équipes et de la direction autour de l'innovation et du patient. Ce SAB se réunira d'ailleurs à nouveau en 2022 pour une nouvelle évaluation.

## Une recherche réorganisée pour optimiser son fonctionnement et sa valorisation

En 2020, la direction générale avait décidé de créer une direction scientifique de la recherche et de l'innovation pour structurer les activités de recherche non-cliniques et l'innovation. En 2021, cette direction est devenue la Direction Scientifique et de la Recherche Translationnelle pour que l'innovation puisse rejoindre la nouvelle Direction du Développement & de l'Innovation qui se focalise sur la valorisation au sens large des expertises et découvertes des soignants et chercheurs de l'ICO.



*“ Merci pour l'accompagnement de mon cher père ces derniers jours. Il faut réussir à devenir plus fort que le cancer et c'est avec des structures et des personnes comme vous que cela deviendra possible. ”*

**Pierrick**



## EPICURE-Sein, un démonstrateur d'intégration clinique-recherche

### EPICURE-Sein, 2 ans déjà

En 2020-2021, le projet EPICURE-Sein a pu recruter 147 patientes et ce malgré le contexte difficile en termes de soins et de recherche créé par la pandémie. La participation de ces patientes a permis de collecter toutes les données cliniques et biologiques enregistrées en routine dans le suivi traditionnel de cette maladie. Cette étude a aussi permis de collecter des informations uniques grâce à des questionnaires variés au fur et à mesure du suivi de la patiente, qui n'existent pas dans le suivi classique du cancer du sein : données socio-économiques, qualité de vie, anxiété, dépression, effets post-traumatiques du diagnostic, activité physique, et nutrition. En plus de ces données, la participation de ces patientes à EPICURE-Sein a permis d'enrichir la biobanque de l'ICO de centaines d'échantillons précieux pour l'avancement des connaissances sur cette maladie, et par ex. : étude des cellules de la tumeur qui circulent dans le sang ; étude des marqueurs « épigénétiques » (modifications chimiques des gènes) ; étude du microbiote fécal. Au-delà des avancées scientifiques que chaque patiente, chaque donnée et chaque échantillon permettent d'accomplir, l'ensemble de ces informations sera analysé par intelligence artificielle dès que suffisamment de données auront été accumulées dans le but d'identifier les facteurs prédisant les traitements les plus efficaces et/ou les moins toxiques.

En plus des travaux conduits par les chercheurs de l'ICO sur les données et les échantillons collectés dans le cadre d'EPICURE-Sein, nous les mettons en parallèle à disposition d'autres équipes de recherche pour maximiser les retombées scientifiques et médicales pour les patientes. C'est le cas pour le **SIRIC-ILIAD**, centre de recherche intégrée en cancérologie labélisé par l'INCa, et pour le projet **OPTIMA**, consortium européen financé par l'IMI visant à utiliser des données de vie réelle et l'intelligence artificielle dans le cancer.



### SIRIC-ILIAD

(<https://www.e-cancer.fr/Professionnels-de-la-recherche/Recherche-translationnelle/Les-SIRIC> ; <https://www.siric-iliad.com/>)

Dans le cadre du 2<sup>e</sup> Plan Cancer 2009-2013, l'**Institut National du Cancer (INCa)** a voulu créer des sites menant une recherche multidisciplinaire de haut niveau : les SIRIC pour « **Sites de Recherche Intégrée sur le Cancer** ». Leur objectif est d'accélérer la production de nouvelles connaissances et de favoriser leur diffusion et leur application dans le traitement des cancers. Depuis 2018, le **SIRIC-ILIAD, ICO - CHU Nantes-CHU Angers, pour « Imaging and Longitudinal Investigations to Ameliorate Decision making »** (imagerie et investigation longitudinales pour améliorer la décision thérapeutique), est basé sur un modèle d'intégration de la recherche et des soins avec l'ambition d'améliorer la prise en charge du cancer et de l'après-cancer pour le cancer du sein et le myélome. Dans ces deux pathologies, l'échec thérapeutique reste trop fréquent et des biomarqueurs pronostiques fiables n'ont pas encore été identifiés.

Notre cohorte EPICURE-Sein a pu fournir des données, des images, et des échantillons pour les 3 programmes sur lesquels repose le SIRIC ILIAD :

- **programme ThARGET**, dédié au développement de produits radiopharmaceutiques et d'approches innovantes en imagerie moléculaire et théranostique, afin de détecter et de caractériser la tumeur au niveau du corps entier et d'éradiquer la maladie ;
- **programme PISTER**, focalisé sur les mécanismes de résistance tumorale pour fournir une définition multiparamétrique et fonctionnelle de l'évolution de la résistance et valider des approches thérapeutiques plus efficaces et plus ciblées.
- **programme ReWork**, qui étudie l'impact de différents déterminants, psychologiques, géographiques et socio-économiques sur l'incidence et la survie, la qualité de vie des patients et le retour au travail après un cancer.



## OPTIMA, le premier partenariat de l'ICO dans un consortium européen

(<https://www.optima-oncology.eu/fr/>)

OPTIMA est un **consortium de recherche européen** qui rassemble des partenaires **académiques et industriels**, notamment des compagnies pharmaceutiques. Le projet de cinq ans a été sélectionné par la commission européenne dans le cadre de l'**IMI (« Innovative Medicine Initiative »)** en 2021. Dans les **cancers du sein, de la prostate, et du poumon**, les objectifs d'OPTIMA sont :

- établir un **catalogue de données** en rassemblant et en harmonisant des ensembles de données du monde réel à grande échelle ;
- le mettre à disposition d'un **vaste réseau de chercheurs européens** pour aider à répondre aux questions de recherche les plus prioritaires dans les domaines du cancer du sein, de la prostate, et du poumon, en particulier lorsque les preuves existantes qui sous-tendent les lignes directrices de pratique clinique sont faibles ou inexistantes ;
- développer et appliquer dans des centres de soins des **outils informatiques médicaux** pour mieux soutenir la prise de décision partagée par les cliniciens et les patients.

Au cours des cinq années du projet, EPICURE-Sein sera l'une des cohortes de patients qui fourniront ces données de vie réelle au consortium. D'autre part, l'ICO mettra aussi à disposition d'OPTIMA ses experts dans la prise en charge clinique du cancer du sein, dans les aspects éthiques et juridiques des données, dans les entrepôts de données, et dans les outils informatiques médicaux.

## Un radiopharmaceutique évalué pour la première fois dans le monde, projet porté par le service promotion de l'ICO

2021, année d'une 1<sup>re</sup> mondiale pour le service promotion de l'ICO avec **OPADESCENCE, une étude pilote d'imagerie, prospective, de faisabilité, qui évalue un nouveau radiopharmaceutique dans le cancer du sein triple négatif.**

L'étude OPADESCENCE, coordonnée par le Dr Caroline ROUSSEAU, est un projet de recherche collaboratif avec l'ICO, le laboratoire Telix Pharmaceutical et le SIRIC ILIAD.

L'objectif est d'évaluer l'utilisation du girentuximab marqué au 89Zr (89Zr-TLX250) en tant que nouveau traceur TEP/CT ciblant l'anhydrase carbonique IX (CAIX) pour l'imagerie des patientes atteintes d'un cancer du sein métastatique triple négatif (TNBC).

À l'Institut de Cancérologie de l'Ouest (ICO) à Saint-Herblain, l'étude a déjà recruté 4 patients sur les 12 attendus.

Le TNBC a un pronostic plus sombre que les autres sous-types de cancer du sein et se caractérise par son comportement agressif et des schémas distincts de métastases. Il existe un besoin majeur non satisfait en raison du manque de thérapies ciblées pour le TNBC.

Le Dr Caroline Rousseau a déclaré : « Les approches théranostiques du diagnostic et du traitement transforment le cancer de la prostate. Le cancer du sein triple négatif a un mauvais pronostic, donc le potentiel d'identifier de nouvelles cibles avec des approches théranostiques potentielles pour ces patientes est très excitant. »



## L'activité de recherche clinique

En 2021, l'activité de recherche clinique de l'ICO a permis à 1522 patients et 22 personnels de notre établissement d'être inclus dans 283 essais cliniques ouverts aux inclusions.



# 1297

patients et 22 personnels de l'ICO  
inclus dans des essais interventionnels  
(Catégorie 1 et 2 de la Loi Jardé)

# 225

patients ont participé à des observatoires,  
enquêtes relatifs aux thérapeutiques,  
aux soins ou aux pratiques professionnelles

# 1544

inclusions au total en 2021

### NOMBRE DE PATIENTS (HORS PERSONNELS ICO) PAR TYPE D'ÉTUDE EN 2021

Phase I et I/II	78
Phase II	232
Phase III	280
Autres essais interventionnels	707
Observatoires/Enquêtes	225

TOTAL

1522

## Les différentes phases des études

### PHASE I

Une étude de phase I est le préliminaire à l'étude d'efficacité d'un médicament. Il s'agit d'évaluer la tolérance et l'absence d'effets indésirables. Une phase I concerne toujours un échantillon limité de patients. Elle permet également un accès précoce à des molécules innovantes.

### PHASE II

L'étude de phase II permet de mettre en évidence l'efficacité thérapeutique ; elle est réalisée chez une centaine de patients.

### PHASE III

La phase III est l'étude comparative d'efficacité et de tolérance. Elle compare le traitement soit à un traitement de référence, soit à un placebo en l'absence de traitement de référence. Les échantillons de patients sont importants (plusieurs centaines de patients). Les résultats des études de phase I, II et III vont constituer le dossier de demande d'Autorisation de Mise sur le Marché ou AMM.

## Les essais 2021 en quelques chiffres

# 73

nouveaux essais initiés à l'ICO en 2021 dont 40 nouveaux essais de phases précoces (Phases I, I/II et II)

# 283

essais cliniques ouverts aux inclusions (268 essais interventionnels et 15 essais non interventionnels)

Au total

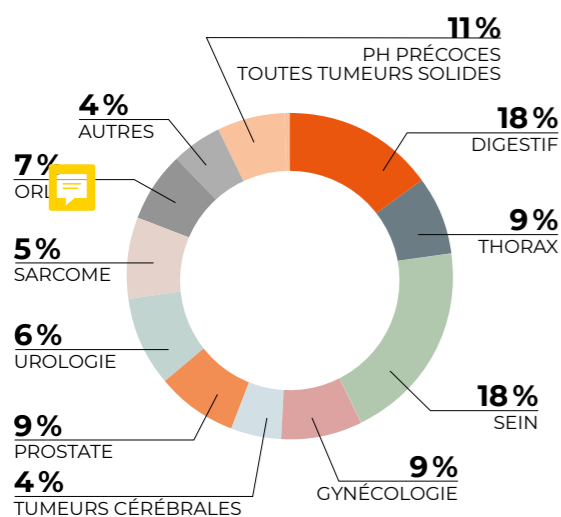
# 615

essais gérés par les équipes de l'ICO

**EN 2021, 615 ESSAIS DISTINCTS ONT ÉTÉ GÉRÉS À L'ICO**



LES ESSAIS INTERVENTIONNELS PAR DISCIPLINE		
	Essais	Patients
Oncologie Médicale	193	867
Chirurgie	21	92
Radiothérapie	38	144
Médecine Nucléaire	10	31
Imagerie médicale	2	69
Oncogénétique	3	92
Essai PAPESCO-19*	1	2
<b>TOTAL</b>	<b>267</b>	<b>1297</b>



\*17 études/254 = 68% de l'activité.

### ESSAIS INTERVENTIONNELS OUVERTS AUX INCLUSIONS PAR PATHOLOGIE - 2021

	Essais	Patients
Digestif	46	113
Thorax	23	31
Sein	48	559
Gynécologie	25	83
Tumeurs cérébrales	10	19
Prostate	25	127
Sarcomes	17	25
ORL	14	8
Urologie	19	20
Autres	11	134
Toutes tumeurs solides	28	233
Essai PAPESCO-19*	1	0
<b>TOTAL</b>	<b>267</b>	<b>1297</b>

\*Étude PAPESCO-19. Cf. encart « Notre challenge 2020 ».

## L'ICO, promoteur d'essais cliniques

Le service Promotion de la Recherche Clinique a été créé fin 2011.

Les principales missions du service peuvent se résumer en 3 fonctions :

- **l'aide méthodologique et les biostatistiques** : aide rédactionnelle, conception et analyse des essais cliniques,
- **le suivi de projet** : organisation, administration, gestion, contrôle, appui technico-réglementaire des essais cliniques,
- **la gestion des données** : préparation, administration et gestion de la base de données.

### En pratique :

À partir d'une idée de recherche émise au sein de l'ICO, le service Promotion bâtit un protocole, le soumet à appels d'offres pour obtenir des financements, prend en charge tous les aspects réglementaires permettant d'initier la recherche puis d'en assurer la gestion et le suivi auprès des centres investigateurs tout au long de la vie de l'essai.

Lorsque l'essai est en cours, le service Promotion se charge de collecter et vérifier l'ensemble des informations requises auprès des différentes structures des établissements de santé (CLCC, CHU, ...) en charge de l'investigation. Bien évidemment l'ICO participe en tant qu'investigateur aux essais dont l'ICO est promoteur.

### Pour conclure :

Selon la typologie des projets de recherche, le service prend en charge :

- l'ensemble des études interventionnelles et/ou prospectives : Recherches Impliquant la Personne Humaine (RIPH) de catégories 1 à 3 promues par l'ICO,
- le dépôt, auprès du comité d'éthique, des projets de recherche rétrospectifs (hors RIPH : recherches sur données), dont les bases de données sont gérées par la Datafactory, afin que ces projets puissent être publiés et donc valorisés.



## BILAN DES RECHERCHES IMPLIQUANT LA PERSONNE HUMAINE (RIPH 1 à 3)

En 2021, le service Promotion de la Recherche Clinique a pris en charge 76 études RIPH, dont 42 études ouvertes aux inclusions et en suivi. Parmi ces 42 études en cours (ouvertes + suivi), 30 études sont encore ce jour ouvertes aux inclusions.

En 2021, cela a correspondu à 1603 nouveaux patients inclus, ce qui représente une file active globale de 9506 patients suivis par notre équipe.

Les 30 études ouvertes aux inclusions promues par l'ICO se répartissent de la façon suivante dans les différentes typologies de recherche :

- 16 études RIPH de catégorie 1, dont :
  - 11 études sur les médicaments,
  - 5 études Hors Produits de Santé,
- 7 études RIPH de catégorie 2 (Risques et contraintes Minimales)
- 7 études RIPH de catégorie 3 (Recherches Non interventionnelles).

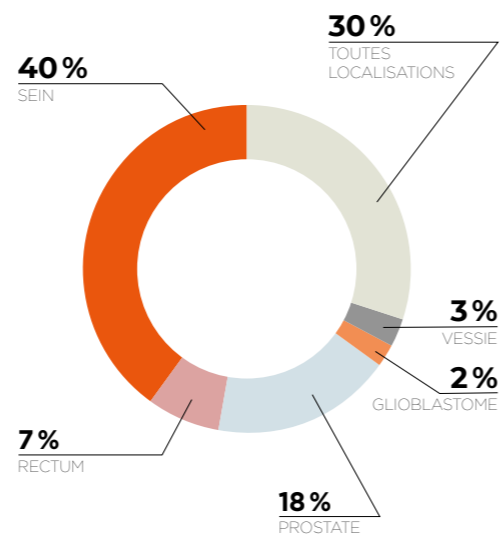
L'ensemble des disciplines de l'ICO sont également représentées, dont principalement : médecine nucléaire, radiothérapie, oncologie, soins de support-douleur, chirurgie...

Concernant spécifiquement les 23 études interventionnelles ouvertes aux inclusions et promues par l'ICO (RIPH cat. 1 et 2), 57% sont multicentriques, et 52% sont des études de phase précoce.

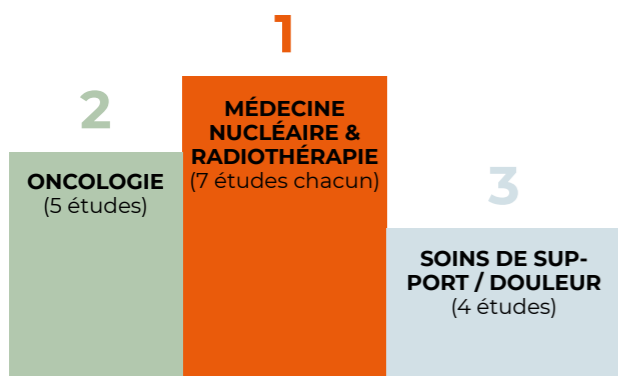




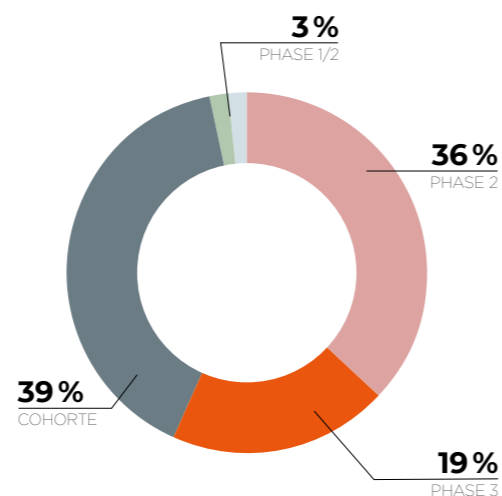
RÉPARTITION DES ÉTUDES RIPH (1-2-3) OUVERTES AUX INCLUSIONS PAR PATHOLOGIE EN 2021



PODIUM DES DISCIPLINES DES ÉTUDES RIPH (1-2-3) OUVERTES AUX INCLUSIONS EN 2021



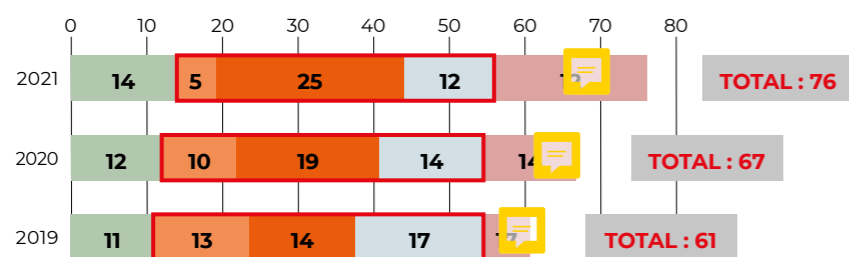
RÉPARTITION DES RIPH (1-2-3) OUVERTES AUX INCLUSIONS PAR PHASE EN 2021



ÉVOLUTION 2019-2021

Études Promotion ICO en charge (RIPH 1-2-3)

- Nombres d'études en R&D
- Nouvelles études ouvertes aux inclusions
- Études déjà ouvertes aux inclusions
- Nombre d'études en suivi
- Nombre d'études en analyse/valorisation



“ Des professionnels de santé qui sont à l'écoute, d'une gentillesse extrême ainsi que le personnel administratif en un mot des personnes qui connaissent la pédagogie. Merci à vous tous.”

Isabelle



# Développement et Innovation

**L'innovation s'inscrit dans le Projet d'Établissement et constitue un axe stratégique de l'ICO. Pour accélérer le déploiement de cet axe, l'ICO a créé en mai 2021 une direction du développement et de l'innovation (DDI) afin d'apporter structure et transversalité à l'institut dans sa recherche de croissance et de diversification des recettes.**

## À travers sa DDI, l'ICO anime et déploie une stratégie d'innovation transformative et multiple


### LA STRATÉGIE D'INNOVATION DE L'ICO REPOSE SUR TROIS PILIERS

- Aide à la création de start-ups, spin-off de l'établissement, en accompagnant les personnels ICO « entrepreneurs » dans la fondation de leur société (aide à la formalisation d'un business plan, recherche des premiers fonds, mise à disposition de moyens...). En contrepartie l'ICO bénéficie de participations dans l'entreprise créée et/ou d'une rémunération contractuelle pour l'utilisation des moyens mis à disposition (laboratoires par ex.).

**Réalisations :** en 2021, l'ICO a soutenu l'amorçage et les premières phases de création (construction d'un plan d'affaire et obtention des financements) de la future start-up **TESTEROC** de Sophie Lelièvre, directrice du laboratoire SCaT à l'ICO. La future spin-off de l'ICO est incubée avec nos partenaires locaux Atlanpole et Angers Technopole.

- Prise de participations minoritaires dans des start-ups dont l'activité (produits ou services) permet une création de valeur pour l'ICO dans le cadre de ses missions de soin ou de recherche.

**Réalisations :** en 2021, une première prise de participation a été opérée dans **NAOGEN Pharma**. Cette start-up développe des produits radio-pharmaceutiques innovants avec des indications futures envisagées en oncologie. L'ICO se positionne ainsi en soutien de la filière radio-pharmaceutique régionale et renforce son leadership dans le domaine de la médecine nucléaire en accompagnant un projet et une entreprise prometteurs.

- Co-développement avec des partenaires tels que des start-ups, PME ou industriels de nouveaux produits et services. Dans ce cadre, l'ICO apporte à ses partenaires une expertise médicale et ses capacités d'évaluation clinique. En contrepartie, l'ICO bénéficie d'un partage de propriété intellectuelle sur les résultats du co-développement, d'une participation dans l'entreprise, ou d'une redevance sur la commercialisation des produits ou services créés. 

**Réalisations :** deux projets de co-développement en partenariat ont démarré en 2021. Le premier avec deux start-ups, **QUINTEN** et **DEEP LINK MEDICAL**, pour digitaliser et optimiser le recueil des effets indésirables en phases précoces ; c'est le projet **INTERCURE**. Le second avec une société spécialisée dans les nouvelles technologies pour l'aérospatial, **TIETRONIX**, pour co-développer un logiciel d'aide à l'échocardiographie à distance.

Afin d'appuyer le déploiement de sa stratégie d'innovation, l'ICO s'est également doté fin 2021 d'une nouvelle structure, **ICO INNOV**, filiale 100 % de l'institut, avec pour mission d'encadrer les activités de soutien à l'innovation, d'incubation et de prise de participation.

De plus, afin de compléter sa proposition de valeur, l'ICO a créé une nouvelle offre de service à destination des start-ups et PME du territoire et se positionne comme un intermédiaire de croissance pour ces entreprises. Cette offre innovante a été lauréate du Fond Innovation Santé 2021 de Nantes Métropole et a obtenu un premier financement de 100 K€.

Enfin, l'innovation n'est pas exclusivement issue de la recherche, elle émerge également du soin. C'est pourquoi l'ICO a lancé pour la première fois en 2021 des ateliers d'idéations ouverts à tous les soignants et paramédicaux de l'ICO. Cette première vague d'ateliers avait pour objectif



d'acculturer les professionnels de santé aux démarches innovantes, mais aussi recenser les problématiques et les cas d'usages qui pourront alimenter les futurs projets de co-développement de l'établissement. Au total six ateliers collectifs, multidisciplinaires ont été réalisés grâce aux méthodes de « Design Thinking ».

## À travers sa DDI, l'ICO développe un nouvel axe structurant de recherche sur données de vie réelle

Les données de soins constituent un actif stratégique de l'institut. En 2021, l'ICO a remanié sa stratégie de données afin de valoriser cet actif.

L'ICO a créé une nouvelle offre de service d'études sur données de vie réelle. Cette offre, nommée **CODEX** (pour Collaborative & Oncology Data EXploitation) vise à proposer des études sur données afin de répondre à différents cas d'usage des industries pharmaceutiques, du dispositif médical, des CROs, Medtech ou des acteurs académiques et de la recherche :

- prix/remboursement de médicament à travers des études pré et post-inscription et des études médico-économiques,
- constitution de bras de contrôle synthétique pour la recherche clinique,
- analyse des parcours de soins (ville/hôpital) avec appariement aux données du SNDS,
- études de faisabilité et identification de cohortes pour les essais cliniques,
- fourniture de jeux de données pour la recherche (de transfert, ...).

Cette proposition de valeur repose sur des atouts qui ont été remobilisés et renforcés en 2021 :

- L'ICO a considérablement renforcé son réseau de partenaires « data ».
- En 2021, l'ICO a fondé avec plusieurs centres de cancérologie européens le groupement **DIGICORE** (pour DIGital Institute for Cancer Outcomes REsearch), consortium visant à développer une infrastructure de recherche axée sur la création de données de vie réelle.
- En 2021, l'ICO a rejoint le réseau mondial **TRINETX** afin de renforcer la promotion et la visibilité de l'ICO à l'international en exploitant le potentiel des données de soin de l'institut.
- En 2021, l'ICO a également poursuivi le développement de sa collaboration au sein du **OUEST DATA HUB** (mise en place de la plateforme de données et poursuite de l'exécution du projet sur données de vie réelle **HUGOSHARE**).
- Enfin en 2021, l'ICO a décidé d'intégrer le réseau **ConSoRe** (pour Continuum Soins Recherche) d'**UNICANCER** et de rejoindre les 10 autres CLCCs déjà membres pour contribuer au développement d'outils communs d'exploitation des données de vie réelle.

Le 2<sup>e</sup> semestre 2021 a également été l'occasion pour l'ICO de construire sa nouvelle feuille de route pluriannuelle pour les entrepôts de données. Les développements et l'intégration de nouveaux outils technologiques pour la création de cet entrepôt de donnée ont débutés en novembre 2021.

# Le département Promotion de la santé et Prévention se structure en 2021

## UN DÉPARTEMENT QUI A UNE HISTOIRE

Inscrit dans l'axe stratégique 02 du projet d'établissement 2018-2022, il s'est d'abord organisé sous la forme d'un pôle de prévention, sous la responsabilité des Dr Bourgin et Dr Sauterey et coordonné par Aurélie Marchant. Courant 2021, le pôle prévention devient le Département Promotion de la Santé et Prévention. Il s'organise sous l'égide du Pr Martine Bellanger, de Dr Baptiste Sauterey, co-responsable, avec la participation de Dr Caroline Abadie pour l'oncogénétique et de Dr Aliette Dezellus pour la gynécologie. À noter également l'arrivée de Sandy Laham chargée de projets.

## UN DÉPARTEMENT QUI A UNE VISION

La promotion de la santé et la prévention sont au service des communautés. Il s'inscrit dans une démarche intégrée à l'ICO des parcours de soins et de vie : continuum prévention - soins - recherche. Il favorise la collaboration entre recherche en sciences de la vie et sciences humaines et sociales et avec des nombreux acteurs. Il développe les interventions en santé publique, en particulier auprès des enfants et adolescents.

## UN DÉPARTEMENT QUI SE DÉPLOIE AUTOUR DE QUATRE AXES MAJEURS DANS LE PROLONGEMENT DES ACTIONS CONDUITES PAR LE PÔLE DE PRÉVENTION.

La prévention des conduites addictives : l'ICO reçoit le label «**Ma**ison de Santé Sans Tabac» en 2021, avec notamment la mise en place de consultations en tabacologie et le projet de recherche RESPIRE.

Le développement et la promotion de l'activité physique adaptée : l'ICO obtient le label «**Maison Sport Santé**» en 2021. Les activités d'oncogénétique : l'un des domaines d'expertise de l'ICO.

La santé sexuelle autour de l'onco-fertilité : des parcours de soins dédiés se mettent en place.

## SYMPOSIUM IBCN Nantes Novembre 2021

**Organisé par l'ICO, le symposium a rassemblé des experts internationaux en santé publique, des avocats, des cliniciens et des chercheurs travaillant dans le champ de la prévention, primaire à tertiaire, du cancer du sein.**

Les échanges de ces experts issus de disciplines très diverses doivent permettre de repenser les politiques de santé publique en vue de réduire la charge du cancer qui pèse sur les sociétés, charge économique et sociétale. Comment identifier, maintenir ou rétablir l'épigénome dans son compactage originel ? C'est le sujet qui va mobiliser ce réseau d'experts multidisciplinaires et issus de différentes cultures dans les dix prochaines années.



# Le mécénat et la relation donateurs à l'ICO

L'année 2021 a été marquée par une réorganisation complète du service **Mécénat**, avec l'arrivée d'une nouvelle responsable en septembre 2021. Ce pôle est aujourd'hui intégré à la Direction du Développement et de l'Innovation ; l'objectif est de percevoir des dons comme une ressource additionnelle et essentielle pour les équipes et les projets de l'ICO.

Plusieurs associations, quelques entreprises et de nombreux particuliers donnent à l'ICO. Ils souhaitent tous contribuer à leur manière à la lutte contre le cancer. L'ICO souhaite aujourd'hui renforcer sa notoriété et développer son réseau de prescripteurs. Son expertise en cancérologie doit être connue et reconnue afin de développer la collecte de fonds.

Chaque geste compte pour nous donner le pouvoir de SOIGNER, COMPRENDRE, INVESTIGUER, INNOVER et PRÉVENIR les risques du cancer.



EN 2021

**600 496 €**  
de dons (+ 4% par rapport à 2020)

**1 110 475,17 €**  
de legs et assurances vie  
(+ 345% par rapport à 2020)



## Qui sont les donateurs de l'ICO ?

### LES PARTICULIERS

**308 530 € proviennent de la générosité de 1738 donateurs particuliers uniques.** Ils ont soutenu l'ICO tout au long de l'année 2021 avec une mobilisation sans précédent sur le mois de décembre. La majorité des dons est faite en hommage à une personne défunte et le donateur par son acte de générosité souhaite remercier les équipes médicales et paramédicales pour leur humanité. Le don moyen est de 177,50 € : Merci !

### LES ASSOCIATIONS

**198 331 € ont été collectés grâce à 56 associations.** Petites et grandes associations du territoire soutiennent l'ICO avec une fidélité remarquable souvent au bénéfice de la recherche contre le cancer. Les bénévoles des associations donnent de leur temps et leur énergie en organisant des défis sportifs, des ventes solidaires ou encore des opérations de recyclage. De nombreuses activités sont organisées dans le cadre des campagnes de sensibilisation et de dépistage : Octobre Rose, Mars Bleu, Movember etc. Ce tissu associatif est très important pour l'ICO car il permet de se faire connaître, reconnaître et d'engager la générosité de nouveaux donateurs sensibilisés à la cause. Les membres actifs des associations sont les premiers ambassadeurs de l'ICO : Merci !


### LES ENTREPRISES


**93 635 € ont été réunis par 32 entreprises de la région.** Le mécénat est le plus souvent numéraire mais en 2021, quasiment 19 000 € proviennent du mécénat de compétence (don de prestation de service) et des dons en nature (dons de produits pour les équipes et patients de l'ICO). Les entreprises ligériennes reconnaissent l'expertise de l'ICO comme un atout régional. À ce titre, l'ICO souhaite développer le mécénat d'entreprise, notamment à travers la Fondation PERSÉE.

La Fondation PERSÉE a vu le jour en 2020 mais c'est en 2021 qu'elle s'est mise en ordre de bataille. Sous égide de la Fondation de France, à l'initiative du Groupe ERAM, de Synergie et de Gulfstream Communication, elle a pour objet de favoriser le développement de la recherche scientifique et médicale, dans le domaine de la cancérologie, menée essentiellement à l'ICO. Par son soutien, cette nouvelle Fondation, présidée par le Pr Jean-Luc Harousseau, dynamise l'excellence régionale en cancérologie, l'élevant ainsi au rang mondial. De cette manière, les avancées de la recherche réalisées sur notre territoire profiteront aux personnes touchées par la maladie dans le monde entier.

**Une nouvelle réponse pour solliciter le soutien des entreprises du territoire.**

## Ce que les dons ont permis de financer...

Les dons à l'ICO sont affectés selon la volonté des donateurs ou redistribués via les appels à projet internes et la Commission des dons. En 2021, les dons ont notamment permis de soutenir  Le projet de recherche **POPCASE**, porté par Pr Mario Campone. Les dons permettent de réaliser une étude prospective, multicentrique et épidémiologique sur des cas-témoins afin d'établir une éventuelle corrélation entre les contaminants chimiques persistants et le cancer du sein.

Le projet de recherche **METASYN**, porté par Emmanuelle Bompas et Camille Moreau-achelard. L'objectif est de réaliser une étude rétrospective par le Groupe Sarcome Français - Grouped'Étude des Tumeurs Osseuses (GSF- GETO) sur le devenir des patients atteints d'un synovialosarcome métastatique dans la vie réelle.

Le projet de recherche **TRAILOCLORIO1**, porté par Sandrine Hiret. Réalisation d'une étude multicentrique, ouverte, de phase 3 sur la Radiothérapie stéréotaxique de foyers hypermétaboliques résiduels chez des patients ayant un cancer bronchique non à petites cellules localement avancé ou métastatique et longs répondeurs à une immunothérapie.

Le projet de **TUMEURS-SUR-PUCE** de Pr Sophie Lelièvre. Ce projet vise à proposer que des modèles de tumeurs-sur-puce – développés par Pr Sophie Lelièvre et ses équipes pour leur recherche sur le contrôle de l'expression des gènes, grâce à des lignées cellulaires – soient adaptés pour permettre l'approche fonctionnelle de l'analyse des tumeurs mammaires de patients. Cette étape est indispensable pour compléter la panoplie nécessaire à la médecine personnalisée.

L'achat de matériel de pointe comme la **NOUVELLE GAMMA CAMÉRA** pour le service de médecine nucléaire. Cet appareil de diagnostic détecte les rayonnements émis par un traceur radiopharmaceutique injecté en amont de l'examen.

Les dons ont également permis la réalisation d'**ateliers d'écriture récréative** à l'Espace de Rencontres et d'Information (ERI), l'achat de **fauteuils confortables** pour les patients douloureux, l'achat de **TV et consoles** de jeux pour les patients adolescents et jeunes adultes etc.

## Ils soutiennent l'ICO

ALTEC Convention Bureau – Association 2 mains ensemble – Association AARRICO – Association Loisirs et Animation de Martigné Briand – Association Marlène De Maria – Baker Tilly Strego – Bristol-Myers Squibb – CCI Maine-et-Loire – Club de l'âge d'Or (44) – Comité Féminin 49 – CRR Architecture – La Folle Journée – Les Anysetiers – Les Foulées du Numérique – Les Prinseinses – Les Re Belles Roses – Les Salpinbanks – Lions Club La Baule Pays Guérandais – Ma Parenthèse – Novartis – Odyssea – Oligocyte, un geste, un espoir – Optimum – RABSON – SARL APC – SARL YML Diffusion – SAS Clean Biologics – SOC Courses de la Côte d'Amour – Société financière Loire Océan – Télé-proton 53 – VENDÉE SÉCURITÉ



**L'ICO REMERCIE L'ENSEMBLE DE SES MÉCÈNES ET DONATEURS. CONTINUONS À UNIR NOS FORCES CONTRE LE CANCER : CHAQUE GESTE COMPTE !**

## Dîner de gala annuel 2021 33 000 € collectés au profit de la recherche

C'est en présence de Guillaume Gomez, Ambassadeur de la gastronomie française, que s'est déroulée la cinquième édition du Dîner de Gala de l'ICO. Particuliers, entreprises, salariés de l'ICO ont répondu présents. Cinq chefs en cuisine ont donc ainsi ravi les papilles de plus de 320 convives. La somme collectée est affectée au programme REGEN porté par Pr Sophie Lelièvre. L'objectif de ce projet de recherche en prévention primaire est de comprendre les mécanismes impliqués dans le développement des cancers du sein pour pouvoir identifier des marqueurs mesurables du risque et en conséquence, de pouvoir proposer des interventions pour réduire ce risque.


# Agir ensemble

## Transmettre

La Haute École en Cancérologie des Territoires Ouest Région (HECTOR), Organisme de Formation de l'Institut de Cancérologie de l'Ouest, joue un rôle primordial dans la formation continue en oncologie, du corps médical et des professionnels de santé.

## HECTOR : un organisme de formation Qualiopi

HECTOR a obtenu le 27 septembre 2021 la marque QUALIOPi. Cette nouvelle certification qualité, pour les prestataires d'actions de formation, répond à la loi du 5 septembre 2018 « pour la liberté de choisir son avenir professionnel ». Cette certification est obligatoire depuis le 1er janvier 2022 pour tous les organismes souhaitant être reconnus par les OPCO\* Santé. Elle nous autorise ainsi la commercialisation de nos actions de formations auprès des professionnels de santé, libéraux ou salariés des établissements de santé. Les intervenants sont des professionnels de l'ICO ayant développé une expertise dans leur domaine et souhaitant transmettre leurs savoirs et leurs savoir-faire. La marque QUALIOPi, gage de confiance et preuve reconnue de la qualité des actions de formation, est délivrée pour une durée de 3 ans avec un audit de surveillance à 18 mois. La reconnaissance du professionnalisme de l'organisme de formation s'appuie sur 32 critères du référentiel national, concernant aussi bien les formateurs et le personnel affecté à HECTOR que les apprenants. Cette exigence se répercute sur la préparation, la tenue et le suivi des actions de formations et nous remercions tous les professionnels de l'ICO, œuvrant comme référents pédagogiques ou formateurs, car ils sont acteurs de cette réussite.

\*OPCO : OPérateur de pétences, organisme agréé par l'État chargé d'accompagner la formation professionnelle.



**360**  
apprenants  
HECTOR

“ Très très bonne formation, d'excellents intervenants et un groupe diversifié. Beaucoup d'échanges. Je conseillerai cette formation à mes collègues, un grand merci à toutes les personnes qui organisent et animent cette formation. ”

*Corinne, Aide-Soignante au Centre Hospitalier de Tours, apprenante de la formation Soins palliatifs sur le site angevin.*

## HECTOR

**Responsable opérationnelle :**

Dr Véronique BARBAROT

**Responsable de Formation :**

Brigitte LEMARQUAND

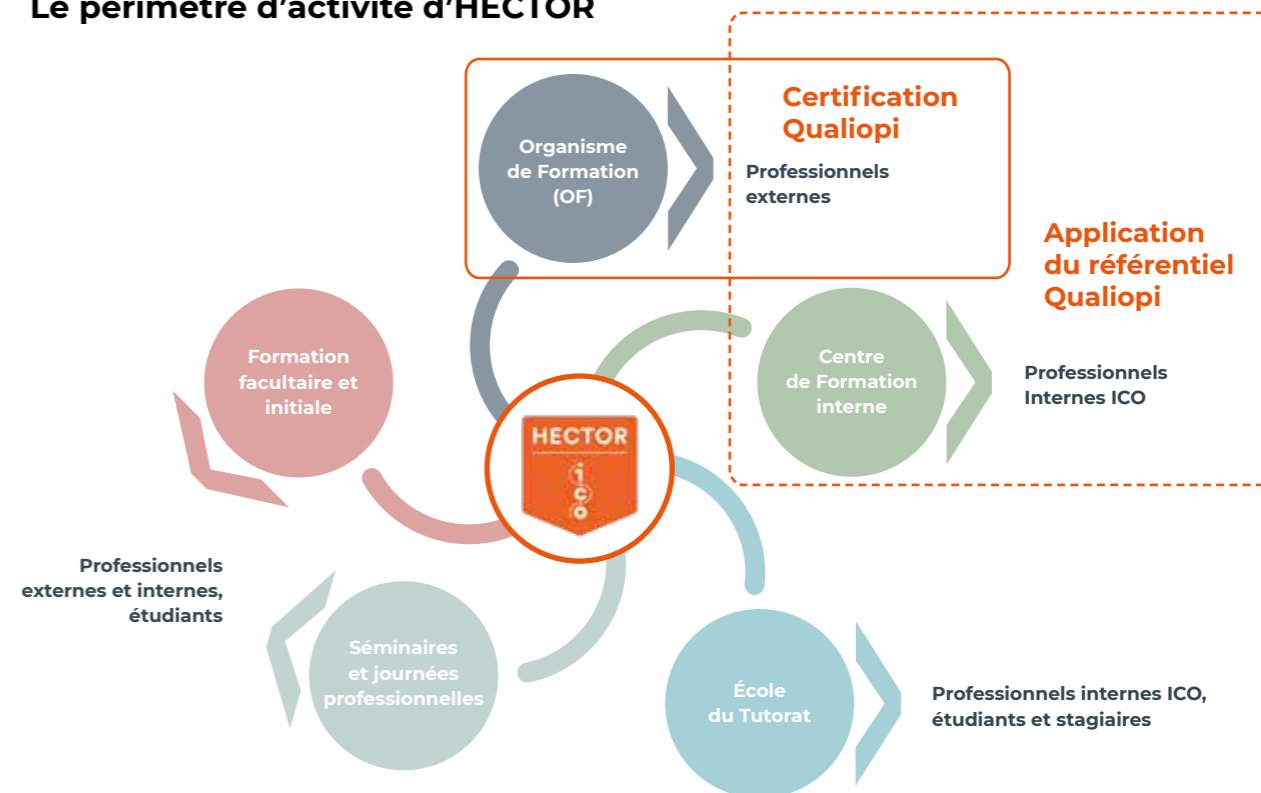
**Coordinatrice de formation :**

Sylvie CARTON



**La certification qualité a été délivrée au titre de la catégorie d'action suivante : Actions de formation**

## Le périmètre d'activité d'HECTOR



## COVID-19 et continuité pédagogique

Malgré la crise sanitaire qui dure depuis plusieurs mois, HECTOR et ses formateurs s'attachent à maintenir la continuité pédagogique. En 2021, 28 formations continues, médicales et paramédicales, prévues pour l'externe ou l'interne ont été dispensées, dont une formation organisée en Guadeloupe pour 48 kinésithérapeutes libéraux avec une kinésithérapeute et un chirurgien de l'ICO.

## Séminaires

Une quarantaine d'oncologues de l'ICO se sont retrouvés lors de deux soirées post congrès bi-site en visio : le 17 juin pour l'ASCO et le 15 novembre pour l'ESMO. Ces soirées très conviviales furent l'occasion d'échanger et de s'informer des dernières avancées médicales présentées aux congrès, dans les différents organes (sénologie, gynécologie, digestif, pneumologie, urologie, OR).

Dr Abadie-Lacourtoisie a obtenu pour l'ICO le label « Maison Sport Santé » qui intègre ainsi le réseau national. Elle a organisé en juin 2021 à Angers un séminaire pour les oncologues médicaux afin de les sensibiliser à l'évaluation physique des patients pour établir des prescriptions médicales d'activités physiques adaptées.



## Bilan de l'activité

En 2021, HECTOR a reçu 360 professionnels au total dont :

- 149 salariés de l'ICO
  - 289 externes dont 140 libéraux
- Fonctions : infirmier, aide-soignant, diététicien, kinésithérapeute, manipulateur, assistante médicale et médecin

Nombre de sessions :

- 22 sessions de formation au total dont :
- 6 sessions avec public mixte
- 8 sessions avec public externe
- 8 sessions avec public interne

# Qualité



## Programme d'accréditation et de désignation de l'Organisation des Instituts Européens du Cancer (OECI)

Depuis mai 2020, l'ICO est engagé dans le programme d'accréditation et de désignation de l'Organisation of European Cancer Institutes avec l'ambition d'obtenir l'accréditation de « Comprehensive Cancer Centre ». L'année 2021 a été marquée par l'auto-évaluation du référentiel d'accréditation et de désignation de l'OECI.

## Mesurer la valeur de nos soins

Depuis 2018, l'ICO est engagé dans une démarche d'implémentation d'indicateurs de mesure de la valeur des soins.

En 2021, l'ICO a poursuivi son partenariat avec le consortium VOICE (Value based healthcare for Outcomes in breast and lung Cancer in Europe) dans le cadre d'un benchmarking européen sur la prise en charge du cancer du sein.

## Coordination Hôpital-Ville

En 2021, l'audit interne sur la qualité de la lettre de liaison à la sortie portant sur des séjours de juin 2021 met en exergue que 66% des lettres de liaison sont remises aux patients et adressées à leur médecin traitant le jour de la sortie.

## Satisfaction et expérience du patient

En 2021, l'analyse des questionnaires de sortie indique que 97% des patients hospitalisés sont satisfaits de leur séjour en hospitalisation.

De plus, dans le cadre du dispositif national E-SATIS évaluant la satisfaction et l'expérience des patients hospitalisés plus de 48h ou en chirurgie ambulatoire, l'ICO obtient le score maximal A.

Ainsi, 94% des patients hospitalisés plus de 48h et 96% des patients pris en charge en chirurgie ambulatoire sont satisfaits de leur séjour en hospitalisation.

# 97%

**Le score de satisfaction obtenu en 2021 par l'ICO augmente.**

## Accréditations et certifications de nos activités

Depuis 2017, l'ICO est certifié A par la Haute Autorité de Santé, le plus haut niveau de certification.

Notre pôle de **Biopathologie qui regroupe les activités de Biologie Médicale et d'Anatomie et Cytologie Pathologiques**, est accrédité par le COFRAC (COmité FRANçais d'ACcréditation) selon la norme NF EN ISO 15189 (accréditation N° 8-3281 - Liste des sites et portées disponibles sur [www.cofrac.fr](http://www.cofrac.fr)).

Notre **Centre de Ressources Biologiques (CRB)/ Tumorothèque** est une structure à la disposition des cliniciens et des chercheurs pour répondre au besoin de constitution de collections biologiques et de mise à disposition d'échantillons biologiques dans le cadre des projets de recherche fondamentale, translationnelle et clinique. Il est certifié selon la norme NF-S-96900 « Système de management d'un CRB et qualité des ressources biologiques ». Cette certification permet de garantir la fiabilité et la sécurité des processus mis en place pour la gestion des ressources biologiques. Nos activités de préparation des chimiothérapies injectables, des thérapeutiques adjuvantes ainsi que des préparations intrathécales à visée antalgique sont certifiées ISO 9001 : 2015 par Bureau Veritas. Cette certification reflète l'engagement de l'équipe de notre **Pharmacie à Usage Intérieur (PUI)** dans une démarche d'amélioration continue de la qualité de sa production.



Notre **département de Recherche Clinique** est certifié selon le référentiel ISO 9001: 2015 pour ses activités de conception et de gestion des essais cliniques (promotion et investigation). Cette démarche volontaire, soutenue par le groupe UNICANCER et le laboratoire ROCHE, est un gage de qualité qui nous permet d'augmenter notre niveau d'attractivité auprès des promoteurs et donc d'augmenter notre offre d'essais. Elle renforce l'opportunité d'accéder à des molécules en tout début de développement, c'est-à-dire à de nouvelles chances thérapeutiques.



Ce document a été réalisé par l'Institut de Cancérologie de l'Ouest  
15 rue Boquel - 49055 Angers cedex 02 / Bd Jacques Monod - 44805 Saint-Herblain cedex

Rédaction : Direction de la Communication

Conception et réalisation : sennse -1034

Crédit photos : Marc Roger, Direction de la communication ICO, Getty Images, shutterstock, Unsplash

Imprimé avec des encres végétales par Goubault Imprimeur, certifié ISO 14001

Dépôt Légal BNF - N°ISSN 2263-973X

Contact : [communication@ico.unicancer.fr](mailto:communication@ico.unicancer.fr) - Tél. 02 40 67 98 00

**[www.institut-cancerologie-ouest.com](http://www.institut-cancerologie-ouest.com)**

ENI600